



**SÁGHEGY LEADER EGYESÜLET
HELYI FEJLESZTÉSI STRATÉGIA**

2014 – 2020

2016. MAJUS



**MAGYARORSZÁG
KORMÁNYA**

Európai Unió
Európai Mezőgazdasági
Vidékfejlesztési Alap



A VIDÉKI TÉRSÉGEKBE BERUHÁZÓ EUROPA

Vezetői összefoglaló

A Sághegy LEADER Egyesület Helyi Fejlesztési Stratégiájának jövőképe a Sárvári és Celldömölki járásra egy olyan elképzelést jelenít meg, ahol a jelenlegi gazdasági fejlődés dinamikus emelkedésbe kezd, növekvő életszínvonalat, javuló életminőséget eredményez. A vidéki életforma, a megújult falukép, a természeti, kulturális és épített örökség megőrzése mellett fennmarad. A szolgáltatói és vállalkozói színvonal emelkedése, a helyi fogyasztás növekedése, a jövedelemszerzési képesség kedvező alakulása, a javuló életminőség lehetősége és környezettudatos életmód következtében a fiatalok elvándorlása csökken, a demográfiai mutatók kedvezően alakulnak. A hátrányos helyzetű települések felzárkózása mellett, a HACS területén található települések megfelelő életteret nyújtanak a lakosságnak.

A térségi fejlesztések eredményességének és sikerének egyik feltétele a helyi szereplők megszólítása, figyelmük ráirányítása arra, hogy a települések, a térség fejlesztése olyan közös ügyünk, amelyért együtt, egymással összefogva magunk is sokat tehetünk. A térség és a települések közösségeinek együttgondolkodására és cselekvésére buzdítunk főként a helyi és térségi gazdaságfejlesztés szorgalmazásával. A Sághegy LEADER Egyesület a célok elérését szolgáló helyi gazdaságfejlesztési eszközök kiválasztását kívánja támogatni. A gazdaságfejlesztési eszközök helyes alkalmazása az utóbbi években kulcskérdéssé vált, a gazdaság helyzete ismételten felhívta a figyelmet arra, hogy a globalizáció közepette csak azok a közösségek lehetnek sikeresek, amelyek felismerik helyi értékeiket és azok tudatos fejlesztésére törekuszenek. A kreatív és innovatív ötletek, a fejlesztési források hatékony felhasználása kézzelfogható tartalommal segít megtölteni a „*globális kihívások, helyi válaszok*” szlogent. Csak a fejlesztési cél elérése szempontjából egyértelműen indokolt, költséghatékony, a gazdasági-, társadalmi- és környezeti fenntarthatóság elveinek megfelelő kiadási tételekkel bíró projektjavaslat részesülhet támogatásban. A projektgazdának biztosítania kell a „jó gazda gondossága” elvét, ami nem sértheti más közösség érdekeit és nem vezethet a területi különbségek növekedéséhez.

Célkitűzéseink a helyi szükségletek alapján:

- *Térségi gazdasági potenciál erősítése, fiatalok és helyi vállalkozások bevonása a gazdaságfejlesztésbe, helyi termékkör bővítése*
- *Szálláshelyhez nem köthető turisztikai fejlesztések és szolgáltatások bővítése, aktív pihenés feltételeinek biztosítása*
- *Az identitástudat erősítése, hagyományaink megőrzése, civilszervezetek eszközbeszerzésének támogatása, természeti környezetünk ápolása, védelme*
- *A munkaerő piaci integrációt szolgáló foglalkoztatás feltételeinek támogatása*

Tervezett intézkedéseink, melyek munkahely teremtésre, helyi termék előállításra, új termék előállításra, új szolgáltatás bevezetésére, már működő vállalkozás fejlesztésére, természeti és kulturális örökségünk védelmére, környezetünk védelmére, civil szervezeteink eszköz fejlesztésére, turisztikai attrakciók fejlesztésére irányulnak:

- *A helyi vállalkozók, szolgáltatók és termelők műszaki-technológiai fejlesztésének támogatása (eszköz beszerzés)*
- *A helyi vállalkozások és termelők versenyképességének növelése*

- *Szálláshelyhez nem köthető turisztikai attrakció fejlesztése, aktív szabadidő eltöltési lehetőségek biztosítása*
- *Civilszervezetek eszközbeszerzésének segítése. Közterületi zöldterületeink karbantartásához szükséges eszközbeszerzések támogatása*
- *Természeti és kulturális örökségünk védelme, megőrzése és fenntartása*
- *Helyben foglalkoztatás segítése, eszköz beszerzések támogatása, szociális célú bérlakások komfortfokozatának növelése*

A Sághegy LEADER Egyesület munkaszervezete vidékfejlesztési tevékenységét a Sárvár Batthyány út 34. szám alatti bérelt munkaszervezeti irodában végzi. Az 1 fő munkaszervezet vezetőből és 1 fő vidékfejlesztési referensből álló munkaszervezet napi 8 órában, szerdán hosszított nyitva tartás szerint 10 órában látja el munkatervi, iroda fenntartási feladatait, fogadja az irodát felkereső ügyfeleket. A munkaszervezet alkalmazottai 2008. november 01. óta segítik ügyfeleiket pályázati tanácsadással, a támogatási és kifizetési kérelem összeállítási teendőik, hiánypótlási feladatok megoldásában.

1. A Helyi Fejlesztési Stratégia hozzájárulása az EU2020 és a Vidékfejlesztési Program céljaihoz

A Kormány a Partnerségi Megállapodásban célul tűzte ki a társadalmi együttműködés erősítését és a szegénység, valamint a hátrányos megkülönböztetés elleni küzdelmet, ezen belül a vidéken élők számára a vidéki települések élhetőbbé, vonzóvá tételét. A Sághegy LEADER Egyesület az egyesület megalakulásakor elfogadott Helyi Vidékfejlesztési Stratégiájában, valamint a 2014-2020-as tervezési időszak Helyi Fejlesztési Stratégiájában vállalta/vállalja, hogy hozzájárul a társadalmi együttműködés erősítéséhez, a szegénység és hátrányos megkülönböztetés elleni küzdelemhez, a vidék megtartó erejének növeléséhez, a vidéki életforma fennmaradásához és az élhetőbb vidék megteremtéséhez.

„Térségi gazdasági potenciál erősítése, fiatalok és helyi vállalkozások bevonása a gazdaságfejlesztésbe” célkitűzésünk illeszkedik a Vidékfejlesztési Program, vidéki térségekben a gazdasági aktivitás mikro-szintjének fenntartása (helyi termékek és szolgáltatások) megfogalmazásához. Cél a munkahely teremtés, vidéki munkahelyek megtartása, munkakörülmények javítása, szolgáltatási körök bővítése, helyi termék előállítás és termékkör bővítése, vállalkozói versenyképesség javítása.

„Szálláshelyhez nem köthető turisztikai fejlesztések és szolgáltatások bővítése, aktív pihenés feltételeinek biztosítása” célkitűzésünk tartalma illeszkedik a VP gazdasági aktivitás mikro-szintjének fenntartásához, valamint a térség, mint vállalkozási tér, lakóhely és turisztikai vonzóképeségének erősítése megfogalmazásához. A szálláshelyhez nem kapcsolódó turisztikai attrakciók megvalósulása által bővül a turisztikai tevékenységek színvonala, kínálata. Látványporták létrehozásával megőrizhető a múlt használati eszközrendszere, a vidék háztáji állatvilága, valóságban bemutatható a vidéki múlt hétköznapija (pl. disznóvágás).

„Az identitástudat erősítése, hagyományaink megőrzése, civilszervezetek eszközbeszerzésének támogatása, természeti környezetünk ápolása, védelme” célkitűzésünk, a természeti és kulturális örökségünk védelmi megfogalmazással hozzájárul a VP, a vidéki térségekben a lakosság humán közszolgáltatásokhoz való hozzájutásának, illetve azok elérésének előmozdítása, illetve a helyi közösségek tagjai egyéni aktivitásának, felelősségvállalásának és együttműködési készségeinek erősítéséhez. A vidék meghatározó közösségi szereplői a civil szervezetek tagjai. Általuk őrződik meg a múlt, gyűjtésük által folytatódik a hagyomány ápolás. Eszközparkjuk fejlesztése lehetővé teszi saját

készítésű plakátok, meghívók, kulturális anyagok szerkesztését, nyomtatását. A közvetlen környezet ápolása, a zöldterületek gondozása mind segíti a környezettudatos szemlélet terjedését, nagymértékben hozzájárul a környezetszennyezés csökkentéséhez, az emberek egészségi állapotának megőrzéséhez és javításához. Tematikus turisztikai utak, tanösvények kialakításával a mozgás, pihenés, hasznos kikapcsolódás és szabadidő eltöltés minősége növekszik, mely az egészség megőrzését is segíti.

„ A munka erőpiaci integrációt szolgáló foglalkoztatás feltételeinek támogatása” célkitűzésben megfogalmazott szegénység elleni tevékenység, a foglalkoztatás feltételeinek támogatása és szociális célú bérlakások komfortfokozatának növelése által hozzájárulunk a szegénység és hátrányos megkülönböztetés elleni küzdelemhez. Helyzetelemzésünk során megállapítást nyert, hogy az érintett települések lakosságában nagy az aktív korúakon belül, rendszeres munkával nem rendelkezők száma. Eszköz beszerzések támogatása által segíthetjük a foglalkoztatást, akár klímarezilienciához való alkalmazkodást tűrő növénytermesztés megteremtésével.

2. A stratégia elkészítésének módja, az érintettek bevonásának folyamata

A Sághegy LEADER Egyesület munkaszervezete tervezési területén körlevelekben, a Projekt Adatlapok kiküldésével, a www.saghegyleader.hu saját web oldalán, a Sághegy LEADER Egyesület saját Facebook oldalán megjelentetett felhívásban hívta fel a tagság és az érdeklődők figyelmét a 2013-as Helyi Vidékfejlesztési Stratégia megfogalmazásainak áttekintésére, a 2014-2020-as ciklus Helyi Fejlesztési Stratégia tervezés kezdetére, a tervezési folyamatokra.

Munkaszervezeti irodánk napi 8 órában, szerdán hosszított nyitva tartás szerint 10 órában felkereshető, a személyes konzultáció lehetősége biztosított.

Projekt Adatlap kitöltésével, visszaküldésével a köz, üzleti és civil szféra képviselői felhívásunkra megfogalmazhatták fejlesztési elképzeléseiket. LEADER közösségi célú jogcímekhez sorolható elképzelés 82 db érkezett, 16 településről, tervezési területünk 28 %-ról. LEADER vállalkozásfejlesztési jogcímre tervezési területünk 14%-ról, 8 településről érkezett 24 db projekt ötlet. Az elképzelések nem minden esetben illeszthetők a Vidékfejlesztési Program 6. prioritásához, az ún. LEADER megfogalmazhatósághoz. Amennyiben más Operatív Program kínál megvalósítási lehetőséget, a projektgazdákat erről tájékoztatjuk. A visszaküldött, kitöltött Projekt Adatlapok tartalma alapján vállalkozásfejlesztési és közösségi célú összesítő táblázatot készítettünk, mely a www.saghegyleader.hu saját web oldalunk Helyi Fejlesztési Stratégia tervezés 2014-2020 menüpontban megtekinthető.

2015. október 08-án elnökségi ülésen került ismertetésre HFS tervezés folyamata, mérföldkövei, a VP LEADER intézkedéseinek célja, a HFS javasolt fejlesztési területei. 9 fő vett részt az egyeztetésben. Az elnökség 2 közszéferai képviselőtől polgármestere, 2 üzleti szféra képviselőtől vállalkozója, 1 fő a civil szférát képviselő Polgárőr egyesületi elnök, valamint az FB. 2 közszéferai képviselőtől polgármestere mellett a 2 tagú munkaszervezet, mint egyéb vidékfejlesztési szereplő. Megvitatták a fő fejlesztési irányokat. Javaslatokat fogalmaztak meg a megalakítandó munkacsoportok és TKCS összetételére. Az elnökség úgy döntött, hogy a munkacsoportokban, Tervezés Koordináló Csoportok munkájában főszerepet vállal. FB. szinten polgármesterek által a közszéferai képviselőtől magát, ezért célszerű 2 fő

civil szférát képviselő, 2 fő üzleti szférát képviselő egyéni vállalkozó és a 2 fő munkaszervezeti dolgozó bevonása a munkacsoportokba és a TKCS-ba. Az elnökség 7 tagú gazdaságfejlesztési munkacsoport, 7 tagú helyi társadalom, környezet munkacsoport, 6 tagú szegénységellenes munkacsoport, 13 tagú TKCS megalakításáról döntött.

2015. október 16-án 7 fővel megalakult a gazdaságfejlesztési munkacsoport. 1 fő közszérea képviselő polgármester, 1 fő civil szféra képviselő polgárőr egyesületi elnök, 3 fő üzleti szféra képviselő egyéni vállalkozó és 2 fő egyéb vidékfejlesztési szereplő, munkaszervezeti alkalmazott egyeztetette a 2014-2020-as HFS tervezés menetét, a gazdaságfejlesztés lehetséges irányait.

Szintén 2015. október 16-án alakult meg a helyi társadalom, környezet munkacsoport 7 taggal. 3 fő a közszérea képviselő polgármester, 2 fő civil szféra képviselő elnök és 2 fő egyéb vidékfejlesztési szereplő, munkaszervezeti alkalmazott egyeztetett a HFS összeállításáról, a településeket érintő legfontosabb fejlesztendő területekről.

A Sághegy LEADER Egyesület 2015. október 16-án megalakította a szegénységellenes munkacsoportot. Azoknak a HACS-oknak, amelyekben az állandó népesség 15%-a, vagy annál nagyobb aránya él a kedvezményezett járások besorolásáról szóló 290/2014.(XI.26.)Korm. rendelet kedvezményezett járás és/vagy kedvezményezett település területén külön foglalkozni kell az esélyegyenlőség bemutatásával, az újratemelődő szegénység és társadalmi kirekesztettség problémájával. Tervezési területünk 10 települése, a Celldömölki kistérséghez tartozó Borgáta, Duka, Keléd, Kemeneskápolna. Kissomlyó, Kemenespálfa, Nemeskeresztúr, Pápc, Szergény és a Sárvári Kistérséghez tartozó Porpác tartozik a társadalmi, gazdasági és infrastrukturális szempontból kedvezményezett települések közé. Mind a 10 település polgármestere meghívást kapott a szegénység ellenes munkacsoport alakuló ülésére. Sajnálatos módon csak Kissomlyó község polgármestere érkezett meg személyesen a meghirdetett időpontra. Keléd, Kemenespálfa, Kemeneskápolna, Duka, Borgáta, Nemeskeresztúr teljes jogú meghatalmazással a Jánosházi Közös Önkormányzati Hivatal pályázati referensét küldte, hogy képviselje települést a munkacsoport megalakulásakor. Bartos Róbert a Jánosházi Közös Önkormányzati Hivatal 6 településnek képviselőként megjelent. Kissomlyó érintett község polgármesterén kívül még 2 fő közszérea képviselő polgármester, valamint 2 fő egyéb vidékfejlesztési szereplő, munkaszervezeti alkalmazott egyeztetette a HFS tervezés jelentőségét, a fejlesztendő területeket.

2015. október 16-án 10 órai kezdettel tartotta alakuló ülését a Sághegy LEADER Egyesület 13 tagú Tervezés Koordináló Csoportja. A közszérea képviselő 5 fő, Sótóny, Nemeskocs, Ostffyasszonyfa, Uraiújfalu és Ikervár polgármestere, a civil szféra képviselő 3 fő, a Nemeskocsi Polgárőr Egyesület, A Nicki Szent Anna Templomért Alapítvány, Rába (p) ART Társulat vezetője jelent meg az alakuló ülésen. Az üzleti szféra képviselő 2 fő egyéni vállalkozó, 1 fő őstermelő és egyéni vállalkozó mellett 2 fő egyéb vidékfejlesztési szereplő, munkaszervezeti alkalmazott egyeztetett a 2014-2020-as tervezési időszak elképzeléseiről, a 2007-2013-as ciklus eredményeiről.

2015. október 28-án 14:30 órakor a szegénység ellenes munkacsoport tartotta ülését. Az előre egyeztetett időpontra történt meghívás ellenére az érintett települések vezetői ezúttal is távolmaradtak a megbeszéléstől, egyeztetésről. 4 fő, 2 nem érintett települési polgármester és a munkaszervezet értékelt a 10 település lakónépesség, természetes szaporodás, fogyás, vándorlási egyenleg, 0-14 évesek aránya, 60-X évesek aránya, etnikai kisebbség aránya mutatószámait. Áttekintették a 100 lakosra jutó adófizetők számadatait, az 1 lakosra jutó nettó belföldi jövedelem értékeit, az aktív korúakon belül rendszeres munkával nem rendelkezők 2001. évi és 2011. évi %-os

adatait. Az életminőség színvonalát mutató adatok közül a 100 lakosra jutó autók száma megfelelő, melyek által biztosított egy minimális szintű mozgástér. A lakott félkomfortos, komfort nélküli lakások száma nagy az érintett településeken. Kemenespálfán a legkisebb, 20,3%, Kissomlyón a legnagyobb, 70,5%. A számadatok elemzése után megállapítható, hogy az aktív korúakon belül rendszeres munkával nem rendelkezők száma 2001-től 2011-re kedvező csökkenést mutat, de még mindig 31,1%-tól 42,2%-ig tartományban levő arány. Duka a legrosszabb helyzetben levő település, ahol 42,2% az aktív korúakon belül rendszeres munkával nem rendelkezők aránya. A munkacsoport, a munkaerő piaci integrációt szolgáló foglalkoztatás feltételeinek támogatását fogalmazta meg célkitűzésként, a helyben foglalkoztatás segítése, eszköz beszerzések támogatása, szociális célú bérlakások komfortfokozatának növelése intézkedésben a szegénység elleni tevékenységben.

2015. október 28-án 15:00 órai kezdettel ülésezett a gazdaságfejlesztési munkacsoport. 2 fő közszéferá képviselőjében megjelent polgármester, 2 fő üzleti szféra képviselői egyéni vállalkozó, 1 fő a civil szféra képviselő polgárőr egyesületi elnök, valamint 2 fő egyéb vidékfejlesztési szereplő, munkaszervezeti tag értékelte tervezési területünk demográfiai, gazdasági, társadalmi, idegenforgalmi, foglalkoztatottsági, munkanélküliségi helyzetét. A 2007-2013-as ciklus eredményei és a jelenlegi helyzet alapján megfogalmazásra került 2 célkitűzés, 3 gazdaságfejlesztési célú intézkedés.

2015. október 28-án 15:30 órai kezdettel tartotta ülését a helyi társadalom, környezet munkacsoport. 2 fő közszéferá képviselőjében megjelent polgármester, 2 fő a civil szféra képviselő alapítványi és társulati elnök, valamint 2 fő egyéb vidékfejlesztési szereplő, munkaszervezeti alkalmazott elemezte térségünk jelenlegi helyzetét, megfogalmazta a fejlesztendő területeket. Nevesítésre került egy közösségi célú célkitűzés, hozzátartozóan 2 intézkedés.

2015. október 28-án 16:00 órai kezdettel ülésezett a TKCS 11 fővel. 4 fő a közszéferá képviselőjében megjelent polgármester, 3 fő civil szféra képviselői elnök, 2 fő üzleti szféra képviselői egyéni vállalkozó és 2 fő egyéb vidékfejlesztési szereplő, munkaszervezeti alkalmazott végezte el a rendelkezésre álló adatok alapján a jelenlegi helyzetelemzést, melyre alapozva a munkacsoportok már megfogalmazták a célkitűzéseket és intézkedéseket. A TKCS megalapozottnak tartja a munkacsoportok döntését, elfogadhatónak gondolja a HFS tervezet felépítését 4 célkitűzésre és a megfogalmazott 6 intézkedésre.

2015. november 18-án Celldömölk Városháza tér 1. szám alatt a Celldömölk Város Önkormányzata által szervezett KEREKASZTAL ÜLÉS rendezvényén egyesületünket Cságoly Szilvia vidékfejlesztési referens képviselte, aki ismertette A Sághegy LEADER Egyesület Helyi Fejlesztési Stratégia kialakítása 2014-2020-as időszakra tervezés irányvonalát, jelenlegi helyzetét. Az „Esélyegyenlőségi akciók és szervezetfejlesztés a Celldömölki Járásban” megnevezésű projekt „Területi együttműködést segítő programok kialakítása az önkormányzatoknál a konvergencia régiókban” című pályázat rendezvényén 35 fő vett részt.

2016. január 19-én tartotta újabb ülését a TKCS. 12 fő tekintette át a már megfogalmazott 4 célkitűzést és 6 intézkedést. 3 fő üzleti szféra képviselőjében megjelent tag, 5 fő közszéferá képviselői polgármester, 2 fő alapítványi és polgárőr egyesületi elnök a civil szféra képviselőjében, valamint 2 fő egyéb vidékfejlesztési szereplő végezte el az egyeztetést. Meghatározták az intézkedésekhez rendelt forrást, projektenként a maximális támogatási összegeket, valamint a várható támogatható projekt darabszámot. Minimális változtatások után elnökségi és (2016.01.27.) közgyűlési elfogadásra javasolták a fejlesztési forrás táblázatot, valamint az intézkedési tervet.

2016. január 27-én a megismételt közgyűlésen, a köz,- üzleti,- és civil szféra képviselőjében 45 egyesületi tag elfogadta a Helyi Fejlesztési Stratégia tervezetét. 4 célkitűzés és 6 intézkedés került nevesítésre.

www.saghegyleader.hu saját web oldalunk nyilvános, Helyi Fejlesztési Stratégia tervezés 2014-2020 menüpontban megtekinthetők a HFS tervezés egyeztetési, tudásmegosztási dátumai, a résztvevők száma szféránként és településenként. A táblázat mérete miatt csak a végső (a HFS tervezet benyújtásáig) összesített adatokat szerepeltetjük stratégiánkban.

település	HFS tervezés során résztvevők száma szféránként és településenként				összesen
	önkormányzati	vállalkozói/üzleti	civil	egyéb vidékfejlesztési szereplők	
Bejczygyertyános	0	0	0	0	0
Boba	1	0	0	0	1
Borgáta	2	0	0	0	2
Bögöt	0	0	0	0	0
Bögöte	1	0	0	0	1
Csánig	0	0	0	0	0
Csénye	1	0	0	0	1
Csönge	0	0	0	0	0
Duka	2	2	0	0	4
Egyházashetye	1	0	0	0	1
Gérce	0	0	0	0	0
Hegyfalu	1	0	0	0	1
Hosszúpereszteg	0	0	0	0	0
Ikervár	11	1	5	0	17
Jákfa	1	0	0	0	1
Jánosháza	4	0	0	1	5
Káld	1	7	0	0	8
Karakó	1	0	0	0	1
Keléd	2	0	0	0	2
Kemeneskápolna	2	0	0	0	2
Kemenesmagasi	0	0	1	0	1
Kemenesmihályfa	0	0	0	0	0
Kemenespálfa	2	0	0	0	2
Kemenessömjén	1	1	1	0	3
Kemenesszentmárton	0	0	0	0	0
Kenéz	0	0	0	0	0
Kenyeri	1	0	2	0	3
Kissomlyó	2	0	0	0	2
Köcsk	1	0	0	0	1
Megyehíd	0	0	0	0	0
Meggyeskovácsi	0	0	0	0	0
Mersevát	0	0	0	0	0
Mesteri	1	0	0	0	1

Nagysimonyi	3	0	0	0	3
Nemeskeresztúr	2	0	0	0	2
Nemeskocs	8	0	9	0	17
Nick	0	6	6	0	12
Nyőgér	1	0	0	0	1
Ostffyasszonyfa	10	0	0	0	10
Ölbő	0	0	0	0	0
Pápoc	0	0	0	0	0
Pecöl	0	0	0	0	0
Porpác	0	0	0	0	0
Pósfa	0	0	0	0	0
Rábapaty	0	0	0	0	0
Répcelak	0	1	4	0	5
Sitke	0	0	0	0	0
Sótony	9	0	0	0	9
Szeleste	1	0	0	0	1
Szergény	0	0	0	0	0
Tokorcs	1	0	0	0	1
Uraiújfalu	8	0	0	0	8
Vámoscsalád	1	6	0	0	7
Vásárosmiske	0	0	0	0	0
Vasegerszeg	1	1	1	0	3
Vashosszúfalu	0	0	0	0	0
Vönöck	0	0	0	0	0
Zsédény	0	0	0	0	0
Sárvár, Szombathely, Celldőmők	21	1	0	28	50
58 saját település+ 3 egyéb	105	26	29	29	189

1. számú táblázat, HFS tervezés során résztvevők száma szféránként és településenként (HFS tervezet elfogadásáig)

A Helyi Fejlesztési Stratégia tervezés során megalakult munkacsoportok és Tervezési Koordináló Csoport képviselőit részletesen a 8.3 fejezetben mutatjuk be. A munkacsoportok és TKCS összetétele által képviselt mind 3 szféra, minden korcsoport, idős, fiatal, aktív korú vagy nyugdíjas, 2000 fős település, 100 fős település, hátrányos helyen levő település, valamint iparral rendelkező település. Kisebbségi etnikai csoport képviselői –feltehetően, kis számuk miatt- hívás ellenére sincsenek jelen az egyeztetéseken, de a polgármesterek által képviseljük biztosított. Honlapunk szerkezete nem teszi lehetővé a kommentelhetőséget, ezért felhívtuk tervezési területünk érintett lakosságának figyelmét, hogy észrevételeiket személyesen, telefonon, vagy e-mail-ben jelezzék a munkaszervezet felé. A HFS tervezés menete saját web oldalunk HFS 2014-2020 menüpontjában és a fő menüben rögzített dokumentumok alapján folyamatosan követhető.

3. A Helyi Fejlesztési Stratégia által lefedett terület és lakosság meghatározása

A Sághegy LEADER Egyesület teljes területtel jogosult településeinek szám: 58. Külterülettel jogosult település nincs. A támogatásra jogosult lakónépesség: 34 268 fő. A Helyi Akciócsoport területe: 959,22 km². 2008 óta változatlanul a Sárvári és Celldömölki kistérség tartozik a tervezési területhez. 31 település alkotja a Sárvári kistérséget, 27 a Celldömölki kistérséget. Tervezési területünk homogén, egybetartozó, folytonos a települések elhelyezkedése, nem lépi át a megyei határt, 2 járási határhoz igazodik. A Celldömölki kistérség területe teljes mértékben megegyezik a Celldömölki járás területével. A Sárvári járás egy részét fedi le a SLE 27 települése, gyakorlatilag a Sárvári statisztikai kistérség tartozik egyesületünkhöz. A fennmaradó 10 település az UTIRO HACs-hoz tartozik. A Sárvári járásban található a 2001-ben városi rangot kapott Répcelak (2656 lakos). A Celldömölki járáshoz tartozik a 2013-ban városi rangot kapott Jánosháza (2528 lakos). Térségünkre jellemző a falvak lakosságának elöregedése, a fiatalok elvándorlása.

A stratégiában érintett térség a Nyugat-dunántúli régióban, Vas megye északkeleti részén helyezkedik el, határos a Csepregi, a Szombathelyi és a Vasvári kistérségekkel, illetve északon Győr-Moson-Sopron, keleten Veszprém, délen pedig Zala megyével. A térségre jellemző az eltérő fejlettségi szintű települések csoportjainak laza hálózata, aszerint, hogy közlekedési folyosó mentén, gazdasági, kereskedelmi centrumot jelentő városok közelében vagy ezektől távolabb helyezkednek el. Ez meghatározza a munkahelyek száma és távolsága alapján a jövedelemtermelő képességet, ezáltal az infrastruktúra fejlettségét, a vásárlóerő pedig a helyi vállalkozások életképességét. Általánosan jellemző az alacsony bérű betanított munkásokat alkalmazó elektronikai, könnyűipari cégek jelenléte,

ebből következően a munkavállalók számának, a munkanélküliségi rátának a gyors változása.



1. számú ábra, Sághegy LEADER Egyesület tervezési területe

A térség felszíni és felszínalatti vizekben egyaránt gazdag. Felszíni vízhálózata sűrű, legnagyobb folyója a Rába, egyéb folyóvizei a Marcal, a Répce és a Gyöngyös, de mellettük kisebb tavak, holtágak is találhatóak. Közülük talán a Szajki-tavakat érdemes kiemelni, amely kiemelkedő környezeti és turisztikai potenciállal bír.

A térség földrajzi fekvése kedvező, hazánk nyugati részén található, közel az osztrák határhoz, igaz jelentős távolságban Budapesttől. Fekvése a megyén belül is viszonylag kedvező, néhány település kivételével nem periférikus a helyzete. Ebből fakadóan jól ki tudta használni a földrajzi elhelyezkedéséből származó előnyöket, általános fejlődése és fejlettsége nem maradt és marad el a megye egészétől. Ehhez a kedvező természeti- és közlekedés-földrajzi adottságok is hozzájárultak.



2. számú ábra, Sághegy LEADER Egyesület földrajzi elhelyezkedése

Természetföldrajzi szempontból meglehetősen heterogén a térség. A két legészakibb település Csánig és Répcelak már a Kisalföld, ezen belül a Kapuvári-sík része. A többi településen a Nyugat-magyarországi peremvidék területén lévő két középtáj, a Sopron–Vasi-síkság és a Kemeneshát osztozik. A Répce-síkon fekszik Vasegerszeg és Vámoscsalád, a Gyöngyös-síkon található Bögöt, Porpác, Pósfá és Szeleste, a Rábai teraszos síkon Csénye, Ikervár, Jákfa, Megyehid, Meggyeskovácsi, Nick, Ölbő, Rábataty, Uraiújfalu és Zsédény, az Alsó-Kemenesháton pedig Bejcgertyános, Bögöte, Gérce, Hosszúperesztég, Káld, Nyőgér, Sitke, Sótóny, Vashosszúfalu, és Vásárosmiske. Ez a nagyfokú tájheterogenitás tükröződik a térség geológiai és morfológiai képében is. A térség többi települése a Marcal-medencében található, amely két részre, a Marcal völgsíkjára, valamint a lepusztult felszínű Kemenesaljára osztható. Ez utóbbin húzódik a Ság-hegy (291m), a Kis-Somlyó (230m) és a sitkei Hercseg-hegy, melyek bazaltvulkáni tanúhegyek és vulkánturisztikai jelentőségük nagy. A térség északnyugati része a Kemenesháthoz tartozó Cser kistáj, mely döntően síksági formakincsű terület. Országos védettségű a Ság-hegyi Tájvédelmi Körzet, melynek összterülete 235 hektár. Mezőgazdasági tevékenysége miatt, de a helyi turizmusra kifejtett jótékony hatása miatt említést érdemel még a Ság-hegyen - a római kor óta - folyó szőlőművelés, de a Kemeneshát keleti lejtőin és a Kis-Somlyó hegyen is jelentős szőlőkultúra található. A két említett terület a Somlói Történelmi Borvidék szerves egységét képezi.

Országos jelentőségű a térségben található termásvíz kincs. A terület mélyszerkezetében két egymástól eltérő egység található: a Rábától nyugatra az Alpok mélybesüllyedt folytatása; a legkeletibb tag pedig az úgynevezett Rába-menti metamorfittal összlet. Legnagyobb jelentőséggel azonban a devon korú dolomit bír, melynek töredezett, repedezett üregeiben magas hőmérsékletű és rendkívül magas oldott ásványianyag-tartalmú termásvíz raktározódik.

A környezetszennyezés (víz, levegő, talaj) nem jelentős, a pontszerű források és a talajvizek nitrát szennyezettsége azonban figyelmeztető. A 86-os számú főút zaj- és levegőszennyezése kedvezően alakul, lényeges javulás tapasztalható az elkerülő utak átadásával.

A térség turisztikai potenciálját erősíti az itt található Natura 2000 területek magas száma, a számos természetvédelmi terület, valamint a térségen áthaladó országos kéktúra útvonala is. Térségünkben rendelkezésre állnak a fejlesztési elképzelések megvalósításhoz szükséges humán és fizikai erőforrások. A térség fejlődni szeretne, a projektgazdák céltudatosak, adott a vállalkozói akarat, a pályázati aktivitás az eddigi gyakorlat alapján fennmaradt, a megbízható kivitelezői háttér is biztosított. A civil szervezetek identitástudata erős, tenni akarásuk határtalan, fejlesztési törekvéseik dicséretesek.

4. Az akcióterület fejlesztési szükségleteinek és lehetőségeinek elemzése

4.1 Helyzetfeltárás

A Sághegy LEADER Egyesület tervezési területe a LEADER jogosultsággal nem rendelkező Sárvár és Celldömölk városok mellett elhelyezkedő aprófalvas települések csoportja. LEADER fejlesztési forrás felhasználására két kisváros jogosult, Répcelak és Jánosháza.

Demográfiai mutatók:

forrás: www.teir.hu

Természetes szaporodás, fogyás számadatainak értékelésekor megállapítható, hogy az élve születések és a halálozások különbözete ezer lakosra vetítve értéke sajnálatos módon Magyarországon -3,9, Vas megyében -6, de a SLE területén -8,4 ezrelék. Átlag feletti a halálozások és élve születések különbözeti mutatója területünkön, melynek következménye, hogy a falvakban egyre több lesz a lakatlan üres ingatlan, családi ház.

Vándorlási egyenleg, az adott közigazgatási egységbe állandó vagy ideiglenes jelleggel bejelentkezők és az onnan másik közigazgatási egységbe állandó vagy ideiglenes jelleggel bejelentkezők számának különbözete ezer lakosra vetítve Vas megyében +2, míg a Sághegy LEADER Egyesület területén -0,4 ezrelék. Vas megyére jellemző a keleti országrészről történő áttelepülés, a bejelentkezők számának emelkedése, ezzel szemben 58 településünkről még inkább elköltöznek más ipari területekre.

Az állandó népességen belüli 0-14 évesek aránya Magyarországon 14,3%, Vas megyében 13%, míg a Sághegy LEADER Egyesület területén 11,9%. Ez a mutató is azt bizonyítja, hogy az elvándorlás, elöregedés folyamata nem állt meg, a születések száma kevés.

Az állandó népességen belül 60 éves vagy 60 év fölötti lakosság aránya Magyarországon 23,8%, Vas megyében 24,6%, a SLE területén 25,6%.

Az öregségi mutató, száz 0-14 évesre jutó 60-X éves száma tervezési területünkön a legnagyobb 2,15, míg Vas megyében 1,9, Magyarországon 1,67.

A cigány (beás, romani) etnikai kisebbséghez tartozó népesség aránya emelkedést mutat 2001 és 2011 viszonylatában. Magyarországon 2-3,2%, Vas megyében 0,6-1%, SLE 0,7-1%.

Ezek a számadatok területünkön még nem okoznak problémát, néhány településre koncentrálnak az etnikai csoportok.

Személyi jövedelem fizetésre kötelezett adófizetők száma száz lakosra vetítve Magyarországon 36,8 fő, Vas megyében 49 fő, míg tervezési területünkön 50 fő. A személyi jövedelemadó köteles jövedelem, adóval csökkentett értéke egy lakosra vetítve Vas megyében 769 309,2 Ft, SLE 722 999,7 Ft, az országos átlag 674 902,3 Ft. Törekednünk kell az életminőség, életszínvonal emelésére, ehhez a munkahely teremtésre, helyben foglalkoztatásra, a belföldi jövedelemszint további emelésének biztosítására.

A Sághegy LEADER Egyesület területén 1092,8 fő a rendszeres gyermekvédelmi kedvezményben részesítettek átlagos száma, ahol a gyermeket gondozó családban az egy főre jutó havi jövedelem összege, illetve az egy főre jutó vagyoni érték nem haladja meg a törvényben meghatározott értéket. A rendszeres munkajövedelemmel nem rendelkező aktív korúak aránya 2001-2011. viszonylatában javulást mutat. Magyarországon 36,9% - 33%, Vas megyében 33 – 32,3%, míg SLE területén 31,2 – 31,8% romlott a helyzet. Ezt a csoportot be kell vezetni az elsődleges munkaerő piacra.

A legfeljebb általános iskolai végzettséggel rendelkezők és rendszeres munkajövedelemmel nem rendelkező aktív korúak aránya kedvező irányt mutat 2001-2011. időszak adatai szerint. Magyarországon 15,9 – 9,4%, Vas megyében 13 – 8,2%, SLE területén 15,6 – 9,4%. Megállapítható, hogy a tanulás, képzés terén pozitív elmozdulás tapasztalható, nem csak a 8 osztály elvégzése a fiatalok célja.

A vidéki rossz tömegközlekedési lehetőség mellett szükség van személygépkocsikra, hogy a családok mozgástere biztosított legyen. Magyarországon száz lakosra 30,8 db, Vas megyében 34,9 db, SLE területén 32,3 db személygépkocsi jut.

Helyi Fejlesztési Stratégiánk fejlesztendő területeként nevesítettük a szociális célú bérlakások komfortfokozatának emelését. Tervezési területünkön 17,6% a lakott lakásokon belüli komfort nélküli, félkomfortos és szükséglakások aránya. Ez az érték meghaladja az országos és megyei átlagot, mely Magyarországon 10,5%, Vas megyében 9,9%. Sajnálatos módon a közüzemi ivó vízvezeték - hálózatba bekapcsolt lakások aránya 98,3%, pedig már a 100% elérése jogos elvárás lenne. Mindenképpen szükséges a lakhatás minőségi emelése, közvetve az életminőség javítása, ezáltal közvetetten (ápolat megjelenés miatt) a foglalkoztatás, a munkaerő piacra való bejutás és beilleszkedés segítése.

Társadalom:

forrás: www.teir.hu

A vidéki lakosság fiataljainál kedvező tendencia tapasztalható a tanulás, iskolai végzettség terén. 2001-2011 viszonylatában vizsgálva a felsőfokú végzettségű, 25 éves és idősebb népesség aránya Vas megyében 10,6 – 15,2%, SLE területén 4,5 – 7,6% lett. A legalább érettségizett 18 éves és idősebb népesség aránya nagyobb emelkedést mutat. Vas megyében 35,8 – 45,8%, SLE területén 22,6 – 33,1%. A szakképzettség megszerzése még nem jelent helyben letelepedést, ezért segítenünk kell a fiatalok helyben munkához jutását, vállalkozások kialakítását. Jelenleg térségünk legnagyobb munkáltatói Sárváron, Celldömölkön, Jánosházán és Répcelak városokban kínálnak munkalehetőséget. Jelentős az ingázók száma, de sok fiatal ezekben a városokban telepszik le kényelmi szempontok miatt. A vidék megtartó erejének fokozásában a helyi nonprofit szervezetek a civil szféra képviselői jelentős szereppel bírnak. Ők azok, akik időt, energiát nem kímélve töreksenek a vidéki életforma hagyományainak megőrzésére, a falusi élet eszközeinek gyűjtésére, bemutatására. Rendezvényeikkel együttműködések tartanak fenn, hoznak létre, átörökítik a megszerzett tudást a fiatalabb generációknak, a kulturális értékek éber őrzői. Térségünkben meghatározó gazdasági, társadalmi szereplők, sokszor a pályázást vállaló projektgazdák. Örömről szolgál, hogy a regisztrált nonprofit szervezetek száma országosan, megyei szinten és területi szinten is növekszik. A kulturális erőforrások egy részét az egyházi terület képviselői biztosítják. Rendezvényeikkel, kutatásaikkal a múlt bemutatására, emlékszobák létrehozásával a megszerzett tudás átörökítésére töreksenek. Felekezettől függetlenül, együttműködve a lakossággal értékteremtő munkát végeznek.

Gazdaság:

Forrás: www.teir.hu

Kedvező emelkedés tapasztalható az országos, megyei és területi adatainkban a regisztrált vállalkozások száma ezer lakosra vetített arányában. A munkahelyek gyakori megszűnése, áthelyezése más ipari területre is segíti a növekedést, mert több esetben kényszervállalkozás létrehozásával

próbálnak megélni a vidéki lakosok. A SLE területén egy év alatt (2010-2011-re) 9,4 % volt a növekedés. 2013-ban 1766 fő rendelkezett területünkön mezőgazdasági őstermelői igazolvánnyal. Általában jövedelem kiegészítő tevékenységként végeztek mezőgazdasági növénytermesztési vagy állattenyésztési munkát a vidéki emberek. Kevesen élnek helyi termék előállításból. Megfogalmazásainkban az őstermelők támogatása az előző ciklusban is létezett, ezt a gyakorlatot továbbra is szeretnénk fenntartani az eszköz beszerzés és telephely fejlesztés támogatása által. 2012-ben a SLE 58 településén 834 fő tevékenykedett egyéni vállalkozóként. 2012-ben 468 db működő társas vállalkozás létezett. A mezőgazdaság, erdőgazdálkodás, halászat nemzetgazdasági ágában 161 db működő mezőgazdasági vállalkozás volt ismert. 2011-ben a működő vállalkozások száma az ipar-építőiparban 366 db. Legtöbb működő vállalkozás területünkön a szolgáltatóiparban tevékenykedett, SLE adat 1868 db. Jellemzően 1-9 fős létszámú társas vállalkozások dolgoztak. A mikro vállalkozások megtartása és számuk bővítése miatt az előző ciklus jó gyakorlata után, ismét szeretnénk támogatni a vállalkozókat, szolgáltatókat eszköz beszerzési és telephely fejlesztési területen is. A marketing tevékenység fejlesztése szükségszerű.

Idegenforgalom:

Forrás: www.teir.hu

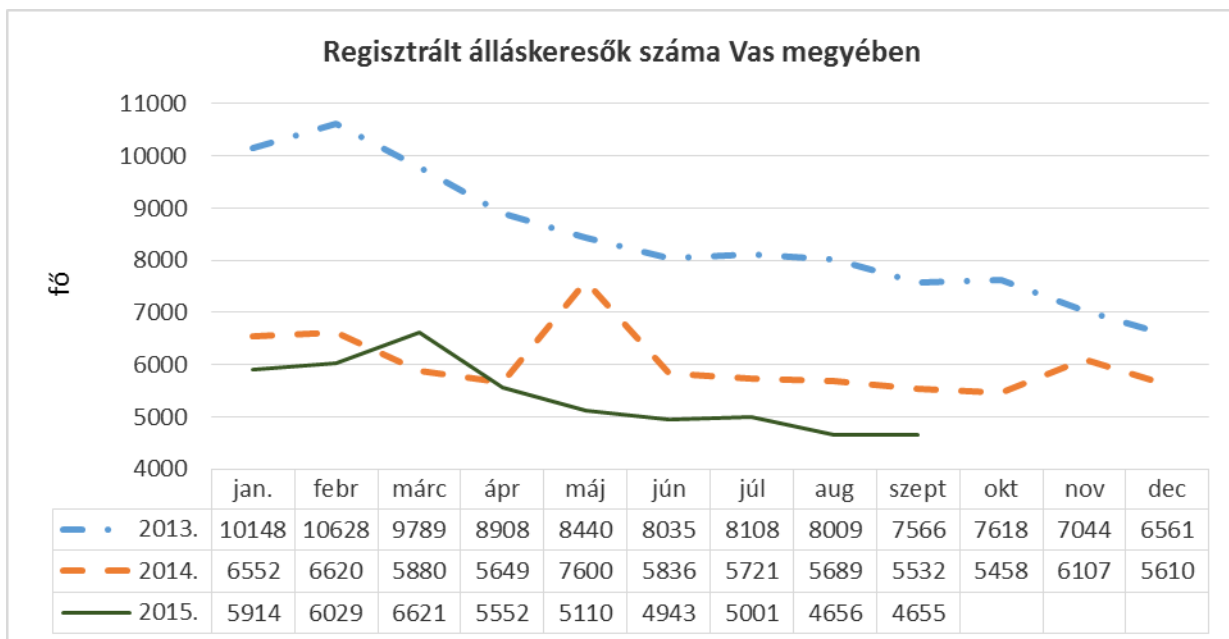
A Sághegy LEADER Egyesület területén 2013-ban 550 db a kereskedelmi szálláshelyek férőhelyeinek száma. Ezzel szemben a falusi szálláshelyek férőhelyeinek száma 329 db. A kereskedelmi szálláshelyeken eltöltött vendég éjszakák száma 7581 db. A vendégek a falusi szálláshelyen 4838 éjszakát töltöttek el. Külföldi vendégek által eltöltött vendégéjszakák aránya a kereskedelmi szálláshelyeken 35,5%. Külföldiek által eltöltött vendégéjszakák aránya a falusi szálláshelyeken 16,1%. Mersevát, Mesteri, Borgáta adta a falusi szálláshelyeket. A kereskedelmi szálláshelyeken 2,8 nap az átlagos tartózkodási idő, míg az egy vendégre jutó vendégéjszakák száma a falusi szálláshelyeken 3,6 nap. További teendőink vannak a turisztika, idegenforgalom fejlesztése terén. Véleményünk szerint a szálláshelyek száma megfelelő, színvonaluk eltérő, széles skálán mozog, a falusi szálláshelyektől kezdve a színvonalasabb panziókig. Kihasználtságuk növelhető, ehhez kapcsolódóan szeretnénk fejlesztési irányokat meghatározni és támogatni. Számos népszerű fürdőnk szolgáltatáshiányos, fejlesztendő a szolgáltatások színvonala és köre. Szálláshelyhez nem köthető turisztikai attrakciók, hasznos szabadidő eltöltési lehetőségek biztosításával törekednünk kell a vendégek idecsalogatására, a vendégkör megtartására. Fontosnak és támogathatónak tartjuk a vállalkozók és szolgáltatók által használt marketing elemek bővítését, fejlesztését. Előző ciklusban támogattuk a falusi szálláshely kialakítási törekvéseket. A támogató határozatok ellenére több fejlesztés nem valósult meg, a projektgazdák visszaléptek, mert nem tudták előteremteni a fejlesztéshez szükséges anyagi forrást.

Foglalkoztatottság/munkanélküliség:

A nyilvántartott álláskeresők számának és összetételének alakulása:

2015. augusztusban Vas megyében érdemben nem változott az előző hónaphoz képest a regisztrált álláskeresők száma. Az év kilencedik hónapjában 4655-en kerestek állást a munkaügyi szervezet közreműködésével, így az év során már harmadik hónapja maradt 5000 fő alatt a járási hivatalok nyilvántartásaiban szereplő munkát keresők száma.

Egy év távlatában lényegesen nagyobb változást mutatnak az adatok, mint augusztushoz viszonyítva. 2014 szeptemberhez képest közel 16 %-kal csökkent a nyilvántartott munkát keresők száma.



3. számú ábra, Regisztrált álláskeresők száma forrás: www.nyugatrmk.hu

A regisztráltak száma augusztushoz képest 4 körzetben emelkedett, amelynek az üteme 0,5-5,8% között alakult. Legnagyobb ütemű emelkedést Celldömölk vonzaskörzetében történt, ahol 5,8%-kal növekedett a nyilvántartásban szereplő álláskeresők száma. A megye 3 térségében csökkenést mutatnak az adatok, amelynek mértéke 1,5-6,3% között alakult. Az előző év azonos időszakához képest nagyobb ütemben és differenciáltabban változott az álláskeresők száma, mint az elmúlt hónaphoz viszonyítva. Legnagyobb arányú mérséklődést Sárvár vonzaskörzetében mutatnak az adatok, ahol meghaladta a 20%-ot a csökkenés üteme. A járások többségében 10-20% körül fogyott a regisztráltak száma.

Nyilvántartott regisztrált álláskeresők száma Vas megyében

Járás megnevezése	száma(fő)			2015. szeptember havi	
	2014.	2015.		az előző	
	szeptember	augusztus	szeptember	év szeptember	havi
	százalékában				
Celldömölk	706	551	583	82,6	105,8
Körmend	618	529	521	84,3	98,5
Kőszeg	474	403	405	85,4	100,5
Sárvár	812	650	632	77,8	97,2
Szentgotthárd	309	315	321	103,9	101,9
Szombathely	2152	1794	1805	83,9	100,6
Vasvár	461	414	388	84,2	93,7
Megye összesen	5532	4656	4655	84,1	100,0

2. sz.táblázat Nyilvántartott regisztrált álláskeresők Vas megyében forrás: www.nyugatrmk.hu

A relatív mutató értéke már második hónapja 3,8%. Az elmúlt évihez viszonyítva jelentősen, 0,9%-ponttal kedvezőbb a ráta értéke. Minden körzetben kedvezőbb vagy ugyanakkora a mutató értéke, mint 2014. szeptemberében. A javulás mértéke Celldömölk és Sárvár térségében volt a megyei átlagnál erőteljesebb, ahol 1,3-1,1 %-ponttal csökkent a ráta az előző év azonos időszakához viszonyítva.

**A nyilvántartott álláskeresők aránya (a gazdaságilag aktív népességhez)
Vas megyében**

Járás megnevezése	Álláskeresők aránya (%)			Változás (%-pont) az előző	
	2014.	2015.		év szeptemberhez	hónaphoz
	szeptember	augusztus	szeptember	viszonyítva	
Cellödömlök	6,4	4,8	5,1	-1,3	0,3
Körmend	5,1	4,2	4,2	-0,9	0,0
Kőszeg	4,2	3,4	3,5	-0,7	0,1
Sárvár	4,5	3,5	3,4	-1,1	-0,1
Szentgotthárd	4,8	4,8	4,8	0,0	0,0
Szombathely	4,1	3,3	3,3	-0,8	0,0
Vasvár	7,8	6,7	6,3	-1,5	-0,4
Megye összesen	4,7	3,8	3,8	-0,9	0,0

3.sz.táblázat Nyilvántartott álláskeresők száma a gazd. aktív népesség forrás: www.nyugatrmmk.hu

A regisztrált álláskeresők összetétele

Az elmúlt év azonos időszakához viszonyítva 2,7%-ponttal magasabb, 26,3% azoknak a nyilvántartásban szereplő álláskeresőknek az aránya, akik tartósan, legalább 1 éve, nem találtak megfelelő munkahelyet. A járások többségében 26-29% közötti a huzamosabb ideje állást keresők aránya, ezzel szemben Körmend és Szentgotthárd térségében 23% alatti a mutató értéke.

A regisztrált álláskeresők 34,7%-a legfeljebb alapfokú iskolai végzettséggel szeretne elhelyezkedni, 58,2%-uk középiskolai bizonyítvánnyal keres munkát, míg diplomával az álláskeresőknek valamivel több, mint 7%-a rendelkezik. Egy évvel korábban is hasonló megoszlás jellemezte az álláskeresők iskolai végzettség szerinti összetételét.

Az álláskeresők kevesebb, mint 20%-a 25 éves vagy fiatalabb, 49,5% tartozik a 26-50 éves korcsoportba, míg az 50 év felettiak részaránya némileg meghaladja a 30%-ot. Az 50 év alattiak részaránya csökkent, az idősebbeké 2,9%-ponttal nőtt az egy évvel korábbiakhoz képest.

Az előző évhez képest némileg változott a regisztrált álláskeresők ellátás szerinti összetétele. 3%-ponttal magasabb, 24,8% az álláskeresési járadék/segélyre jogosultak aránya. 1,7%-ponttal emelkedett és elérte a 23,2%-ot a foglalkoztatást helyettesítő támogatásban részesülők hányada. Legnagyobb ütemben az ellátás nélküliek aránya változott: az elmúlt évi 56,7%-ról 51,9%-ra módosult a semmilyen pénzbeli ellátásban nem részesülő álláskeresők részaránya.

A munkaerő-piaci helyzet alakulását meghatározó folyamatok

A munkaerő-piaci mozgások az augusztusnál élénkebben alakultak. A nyilvántartásba belépők száma 34,7%-kal magasabb szintet ért el az előző havinál, a regisztrációs rendszerből kilépők száma viszont 10,3%-kal elmaradt az augusztusitól. A tárgyhónapban 923-an váltak nyilvántartott álláskeresővé, közülük 745 fő (80,7%) a munkaviszonya elvesztését követően jelentkezett, a pályakezdők száma 178 fő volt. Magasabb szintű beáramlás jellemezte mind a pályakezdőket, mind a nem pályakezdőket. A nem pályakezdők közül 35,2%-kal többen regisztráltatták magukat álláskeresőként az év kilencedik hónapjában, mint augusztusban. A pályakezdők körében 32,8%-kal nőtt a belépések száma.

Az előző év azonos időszakához képest a nem pályakezdők beáramlása közel 20%-kal mérséklődött, a pályakezdők beáramlása ennél számottevőbben (több, mint 1/3-dal) maradt el az egy évvel korábbtól.

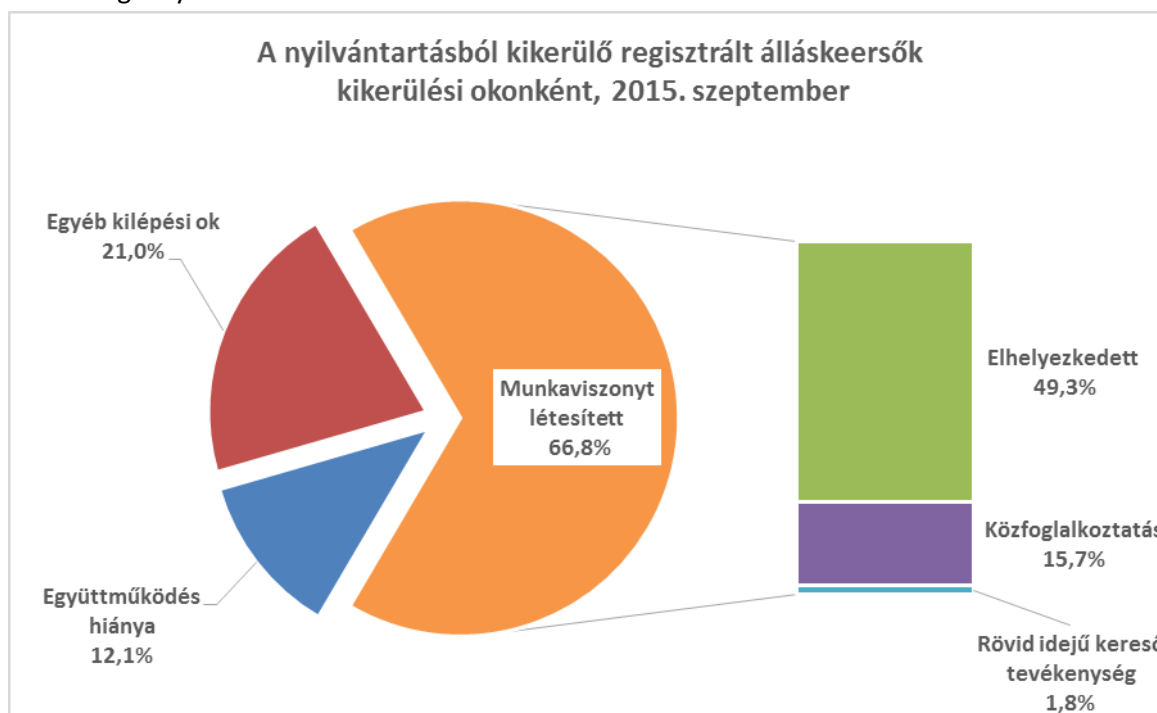
**A be- és kiáramlás adatai
Vas megyében**

Megnevezés	2015. augusztus			2015. szeptember		
	Belépők	Kilépők	Egyenleg	Belépők	Kilépők	Egyenleg
Nem pályakezdők	551	-887	-336	745	-780	-35
Pályakezdők	134	-143	-9	178	-144	34
Összesen	685	-1030	-345	923	-924	-1
Belépőkből:						
- első ízben jelentkező	111	-	-	192	-	-
- visszalépő	574	-	-	731	-	-

4.sz.táblázat, A be- és kiáramlás adatai Vas megyében

forrás: www.nyugatrmk.hu

A nyilvántartási rendszerből történő kilépések száma az előző havitól 10,3%-kal, az elmúlt évitől 31,4%-kal elmaradt. A kilépések 49,3%-a elhelyezkedés, mintegy 16%-a közfoglalkoztatásba történő belépés, 1,8%-a pedig rövid idejű kereső tevékenység folytatása miatt következett be. A nyilvántartási rendszerből kikerülő álláskeresőknek kétharmada munkába tudott állni szeptemberben. Együttműködés hiánya miatt mintegy 12%-nak, egyéb kilépési okból valamelyest több, mint 20%-nak szűnt meg a nyilvántartása.

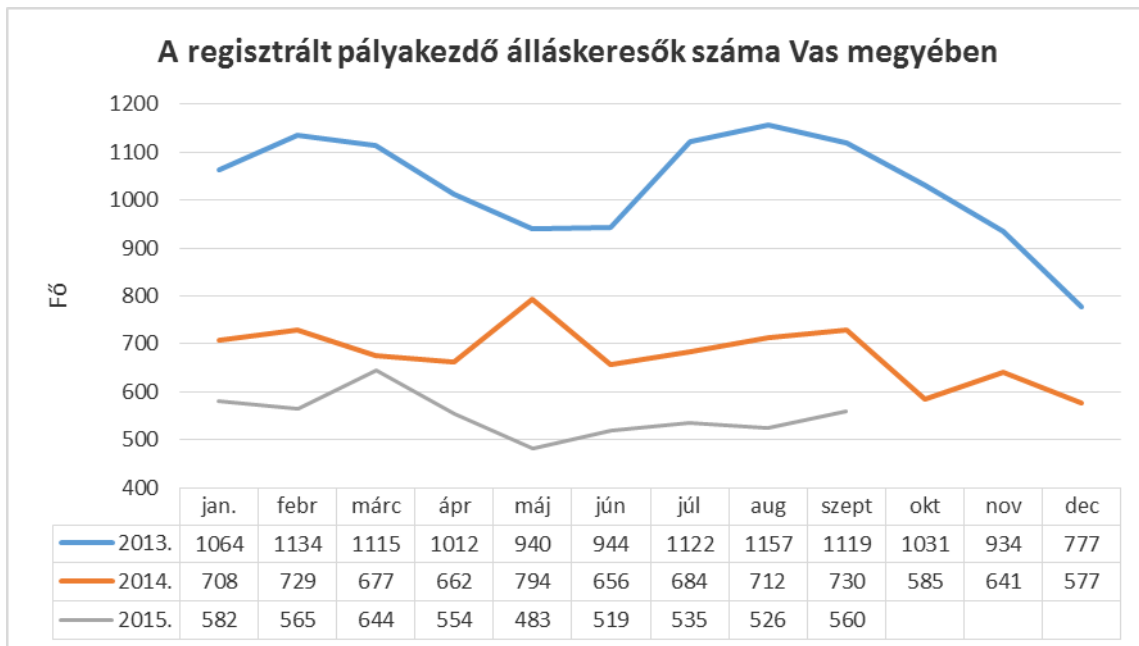


4. sz. ábra, A nyilvántartásból kikerülők reg. álláskeersők

forrás: www.nyugatrmk.hu

Regisztrált pályakezdő álláskeersők számának alakulása

Az augusztusi átmeneti csökkenést követően szeptemberben folytatódott tovább a pályakezdő álláskeersők számának júniusban kezdődött emelkedése. Az év kilencedik hónapjában az előző havinál 6,5%-kal több, összesen 560 pályakezdő fiatal keresett munkát a munkaügyi szervezet segítségével. Az elmúlt év azonos időszakához hasonlóan a tárgyhónapban emelkedés történt a pályakezdő álláskeersők körében, akkor azonban 30,4%-kal magasabb volt a számuk.



5.sz. ábra A regisztrált pályakezdő álláskeresők száma

forrás: www.nyugatrmk.hu

2015. júniusi 117 fő után, júliusban újabb 114 fő, augusztusban 75 fő, majd szeptemberben 178 fiatal regisztráltatta magát első alkalommal álláskeresőként, amely több, mint egyharmaddal elmarad az egy évvel korábbitól, annak ellenére, hogy az idén szeptemberben regisztráltatta magát legtöbb pályakezdő fiatal álláskeresőként A négy hónapot együtt tekintve idén 21,8%-kal kevesebben vetették magukat nyilvántartásba, mint az elmúlt év azonos időszakában.

A nyilvántartásba újonnan belépő pályakezdő álláskeresők

Iskolai végzettség	2014.						2015.						index, %
	június	július	augusztus	szeptember	összesen	megoszlás	június	július	augusztus	szeptember	összesen	megoszlás	
legfeljebb 8 általános	11	13	15	78	117	18,9%	6	7	4	49	66	13,6%	56,4%
szakmunkásképző, szakiskola	31	33	15	60	139	22,5%	44	43	20	36	143	29,5%	102,9%
gimnázium	13	25	26	31	95	15,3%	10	16	18	34	78	16,1%	82,1%
szakközépiskola, technikum	43	48	47	93	231	37,3%	54	44	23	53	174	36,0%	75,3%
felsőfokú	5	9	6	17	37	6,0%	3	4	10	6	23	4,8%	62,2%
Összesen	103	128	109	279	619	100,0%	117	114	75	178	484	100,0%	78,2%

5.sz. táblázat A nyilvántartásba újonnan belépő pályakezdő áll. keresők forrás: www.nyugatrmk.hu

A június-szeptember hónapokban belépő pályakezdő álláskeresők között legnagyobb arányban – az elmúlt évihez hasonlóan - a szakközépiskolai, technikai végzettséggel rendelkezők fordultak elő és részarányuk a 2014. évihez hasonlóan megközelítette a 40%-ot. Az idei évben mintegy 3%-kal több szakmunkás, szakiskolai végzettségű fiatal regisztráltatta magát álláskeresőként, mint egy évvel korábban. Részarányuk így megközelítette 30%-ot, amely 7%-ponttal magasabb a tavalyinál.

Gimnáziumban a pályakezdők 16,1%-a érettségizett, számuk mintegy 80%-a az elmúlt évinek. Az elmúlt évi 18,9%-ról 13,6%-ra csökkent a legfeljebb 8 általánossal rendelkezők aránya a belépők között. A jelentős mérséklődés abból adódott, hogy az előző évinek mintegy 56,4%-ára csökkent az alacsony iskolai végzettséggel belépők száma.

Felsőfokú végzettséggel lényegesen kisebb számban regisztráltatták magukat a pályakezdők, így részarányuk némileg csökkent az összes belépő pályakezdő fiatal között a június-szeptemberi adatokat tekintve.

A pályakezdő fiatalok regisztráltakon belüli aránya (12,0%) megyei szinten meghaladja az előző havit, de az előző évitől némileg elmaradt.

Nyilvántartott álláskereső pályakezdők száma és aránya Vas megyében

Járás megnevezése	Nyilvántartott álláskereső pályakezdők					
	száma(fő)			az összes álláskereső %-ában		
	2014.	2015.		2014.	2015.	
	szeptember	augusztus	szeptember	szeptember	augusztus	szeptember
Celldömölk	113	82	78	16,0	14,9	13,4
Körmend	92	72	75	14,9	13,6	14,4
Kőszeg	60	41	47	12,7	10,2	11,6
Sárvár	86	74	81	10,6	11,4	12,8
Szentgotthárd	32	20	22	10,4	6,3	6,9
Szombathely	292	190	203	13,6	10,6	11,2
Vasvár	55	47	54	11,9	11,4	13,9
Megye összesen	730	526	560	13,2	11,3	12,0

6.sz. táblázat Nyilvántartott pályakezdő álláskeresők aránya

forrás: www.nyugatrmk.hu

Bejelentett üres álláshelyek számának az alakulása

Kissé mérséklődött az előző hónaphoz képest a munkaerő-iránti kereslet a megye munkaerő-piacán. A támogatott elhelyezkedési lehetőségek száma 1/3-dal szűkült, ezzel szemben az elsődleges munkaerő-piacon tevékenykedő munkáltatók a korábbiaknál 7,3%-kal több álláskereső közvetítését kérték. Az év kilencedik hónapjában 1205 új álláslehetőséget jeleztek a foglalkoztatók a munkaügyi irodákban, amelyből 314-hez igényeltek támogatást és 891-et kínáltak támogatás nélkül. Támogatással elsősorban szakképzetlen munkaerő (81,8%) számára kínáltak elhelyezkedési lehetőséget a munkáltatók és az állások betöltésekor az esetek mindössze 18%-ában vártak el szakképzettséget. A támogatás nélkül legtöbb munkaerő-igényt a feldolgozóipar területén tevékenykedő munkáltatók jeleztek, ezen kívül a munkaerő-kölcsönző cégek jelentettek be jelentősebb számban betöltésre váró üres álláshelyeket.

A munkahelyek 1/3-ára szakképzett, míg 2/3-ára szakképzetlen munkaerőt vártak a cégek.

A Helyi Fejlesztési Stratégia helyzetelemzése tükrözi, hogy a települések egységesen olyan nehézségekkel, szükségletekkel küzdenek, ami egy összehangolt térségi stratégia intézkedései keretében részben kezelhetők, és lehetőség teremthető a célkitűzésekkel mind a települési, mind a térségi célok eléréséhez.

Legfontosabb célkitűzés a helyi és térségi gazdasági potenciál erősítése, vállalkozások műszaki -, technológiai fejlesztésének támogatása, helyi vállalkozások és termelők versenyképességének növelése. A helyi vállalkozások létrehozásának vagy fejlesztésének támogatásával biztosítható a gazdasági stabilitás megteremtése, a foglalkoztatás növelése, ezáltal emelkedhet a vidék népességmegtartó ereje. További kitörési pont lehet a természeti adottságaink kiaknázása, a térség gazdaságába olyan fejlesztések támogatása, melyek a megújuló energia, az alternatív energiahordozók használatára is építenek. Lényeges a környezet megőrzése a klímaváltozás csökkentéséhez.

Fontos feladatunk a természeti és kulturális örökségünk védelme, megőrzése és fenntartása. A településeken a térségre jellemző tájházak, falumúzeumok kialakítása, hozzárendelt funkcióval való megtöltése. A kulturális és környezeti értékek felkarolása, rendezése és megfelelő színvonalon való bemutatása. A hagyományőrző és kulturális egyesületek tevékenységéhez kapcsolt eszközbeszerzések támogatása. Helyi kiadványok, könyvek által a múlt értékei megőrződnek. Természeti örökségünk megőrzésének érdekében, tematikus turisztikai utak, tanösvények kialakítása, fejlesztése. A helyi kulturális igényekhez igazodva új bemutatótermek kialakítása.

Igény mutatkozik a térség értékeinek rendbetételére, a gazdaságfejlesztést is generáló építmények hasznosítására, látvány porták kialakítására, környezetünk ápolására, a környezettudatos életmód elsajátítására, ehhez eszközök biztosítására.

Turisztika terén még sok a tennivaló. A vízi, a horgász, a lovas, vallási, a vadász- és a kerékpáros turizmus terén az infrastrukturális kialakítottság alacsony szintű, nincs kialakult szolgáltatói háttér. Hiányzik a turisztikai attrakciók megléte. A fejlesztések munkahelyeket generálhatnak, életminőség javulást hozhatnak.

Civil szervezetek fontos szerepet játszanak térségünk életében. A települések hagyományait megőrzik, programokat szerveznek, településeinket ismertté teszik. Nagy jelentőséggel bírnak a közösség építésben, és a helyi identitástudat erősítésében. Sokszor elavult technikai és informatikai eszközparkkal rendelkeznek. Cél a kapcsolatteremtés kedvezményezetttek, civil szervezetek és intézmények között, ágazatok között, új együttműködések kialakítása, a régi együttműködések továbbvitele. A sportolási feltételek javításához, közbiztonság fejlesztéséhez kapcsolódóan számos hasznos fejlesztés valósult meg. A jövőben is szeretnénk az egyesületek szűkös anyagi forrását kiegészíteni a jó pályázatok támogatásával, a megvalósíthatóság biztosításával. Fontosnak tartjuk az ifjúság bevonását a közösségi életbe, hogy a települések jövő vezetőivé válhassanak.

település	lakónépeség szám 2013.	természetes szaporodás, fogyás 1000 főre vetítve 2013.	vándorlási egyenleg 2013.	0-14-évesek aránya 2013.	60-x évesek aránya 2013.	cigány, romani, beás etnikai kis. 2011.
Borgáta	129 fő	-14,9	-38,8	5,6%	44,4%	0
Duka	211 fő	-4,7	-9,5	9,1%	23,9%	0
Keléd	74 fő	-40,5	-67,6	12,6%	37,9%	0
Kemeneskápolna	87 fő	-11,5	-80,5	4,3%	35,5%	0
Kissomlyó	215 fő	4,7	-23,3	10,3%	27,4%	0
Porpác	128 fő	-23,4	-31,3	11,9%	31,7%	0
Nemeskeresztúr	281 fő	-7,1	-7,1	10,2	33,1%	0
Pápoc	278 fő	-14,4	21,6	6,2%	44,8%	0
Szergény	327 fő	-18,3	21,4	10,6%	30,7%	0
Kemenespálfa	386 fő	-7,8	-18,1	15,2%	17,1%	0

7.sz. táblázat Társ. gazd. és infrastrukturálisan kedvezm. települések

forrás: www.teir.hu

település	100 lakosra jutó adófizetők száma 2013.	1 lakosra jutó nettó belf. Jöv. 2013.	aktív korúakon belül rendszeres munkával nem rendelkezők 2001	aktív korúakon belül rendszeres munkával nem rendelkezők 2011	100 lakosra jutó autók száma 2013.	lakott félkomfortos, komfort nélküli lakás 2011.
Borgáta	43,7 fő	559 036 Ft	33,3%	32,8%	31 db	53,6%
Duka	42,4 fő	456 943 Ft	42,4%	42,2%	30 db	37,1%
Keléd	40,2 fő	397 382 Ft	63,0%	37,9%	27 db	54,1%
Kemeneskápolna	47,3 fő	511 948 Ft	48,2%	39,3%	46 db	42,1%
Kissomlyó	38,1 fő	559 917 Ft	47,2%	32,3%	35 db	70,5%
Porpác	48,6 fő	563 722 Ft	32,3%	35,1%	29 db	46,7%
Nemeskeresztúr	44,4 fő	612 737 Ft	41,1%	31,3%	26 db	28,6%
Pápoc	32,7 fő	415 750 Ft	40,3%	38,0%	27 db	52,9%
Szergény	49,4 fő	692 031 Ft	31,8%	31,2%	31 db	37,2%
Kemenespálfa	50,5	687 410 Ft	37,3%	31,1%	24 db	20,3%

8.sz. táblázat Társ. gazd. és infrastrukturálisan kedvezm. települések

forrás: www.teir.hu

A Sághegy LEADER Egyesület területén a 105/2015.(IV.23.) Kormányrendelet szerint 10 település tartozik a társadalmi, gazdasági és infrastrukturálisan kedvezményezett települések közé, bár nem tartoznak a jelentős munkanélküliséggel sújtott települések sorába. Elemeztük az érintett falvak lakónépesség, természetes szaporodás, fogyás, vándorlási egyenleg, 0-14 évesek aránya, 60-X évesek aránya, etnikai kisebbség aránya mutatószámait. Áttekintettük a 100 lakosra jutó adófizetők számadatait, az 1 lakosra jutó nettó belföldi jövedelem értékeit, az aktív korúakon belül rendszeres munkával nem rendelkezők 2001. évi és 2011. évi %-os adatait. Az életminőség színvonalát mutató adatok közül a 100 lakosra jutó autók száma megfelelő, melyek által biztosított egy minimális szintű mozgástér. A lakott félkomfortos, komfort nélküli lakások aránya nagy az érintett településeken. Kemenespálfán a legkisebb, 20,3%, Kissomlyón a legnagyobb, 70,5%. A számadatok elemzése után megállapítható, hogy az aktív korúakon belül rendszeres munkával nem rendelkezők száma 2001-től 2011-re kedvező csökkenést mutat, de még mindig nagy az arány. Duka a legrosszabb helyzetben levő település, ahol 42,2% az aktív korúakon belül rendszeres munkával nem rendelkezők aránya, melyet Kemeneskápolna követ 39,3%-al. Pápoc, Keléd, Porpác után még sok a 30% feletti aktív korúakon belül rendszeres munkával nem rendelkezők arányszáma. A legkisebb számadat Kemenespálfán 31,1%-ot jelent. A számadatokból megállapítható, hogy a 10 település aktív korú, de rendszeres munkával nem rendelkező csoportjának a foglalkoztatását, az elsődleges munkaerőpiacra való bejutását nevesítenünk kell a jövő célkitűzései között. A munkaerő piaci integrációt szolgáló foglalkoztatás feltételeinek támogatását foglalkoztatás segítése, eszköz beszerzések támogatása által a szegénység elleni tevékenységben. Másik közös vonás, hogy az érintett településekben magas a lakott félkomfortos, komfort nélküli lakások száma. Ez az alacsony életminőséget biztosító lakhatási körülmény is fejlesztendő. Segítenünk kell a szegénység elleni küzdelem terén, hogy a szociális célú bérlakások komfortfokozata a felújítások által növekedjen, hozzájáruljunk a társadalmi befogadás erősítéséhez, esélyegyenlőséget biztosítsunk a hátrányos helyzetű családoknak.

4.2 A 2007-2013-as HVS megvalósulásának összegző értékelése, következtetések

Kötelezettségvállalás Ft 2007-2013					
	Falu megújítás	Vidéki örökség	Turisztika	Mikro vállalkozások fejlesztése	4 jogcím összesen
TK1	117 663 470 Ft	81 598 062 Ft	34 605 906 Ft	168 367 310 Ft	402 234 748 Ft
TK2	213 294 340 Ft	184 620 030 Ft	26 057 813 Ft	87 029 672 Ft	511 001 855 Ft
TK3	540 431 134 Ft	370 352 723 Ft	9 572 066 Ft	219 123 347 Ft	1 139 479 270 Ft
TK4	0 Ft	0 Ft	127 686 538 Ft	0 Ft	127 686 538 Ft
	871 388 944 Ft	636 570 815 Ft	197 922 323 Ft	474 520 329 Ft	2 180 402 411 Ft

61 db	30 db	10 db	32 db	133 db
támogatott kérelmek száma				

9. számú táblázat SLE kötelezettségvállalás 2007-2013 EMVA III. tengely

Hátrányos és egyéb területekről egyaránt érkeztek pályázatok. A III. tengely 4 jogcíméhez tartozó pályázati felhívásokra 212 db támogatási kérelem érkezett, melyek 63%-a támogató határozatot kapott.

2007-2013.

III. tengely	benyújtott kérelmek száma db	támogatott kérelmek száma db	támogatott/benyújtott kérelmek száma %	kötelezettségvállalás, lekötött forrás Ft
1. kör	69	27	39%	402 234 748 Ft
2. kör	64	44	69%	511 001 855 Ft
3. kör	73	57	78%	1 139 479 270 Ft
4. kör	6	5	83%	127 686 538 Ft
2007-2013. összesen	212	133	63%	2 180 402 411 Ft

10. táblázat

SLE kérelem adatok

2007-2013.III.tengely

IV. tengely	benyújtott kérelmek száma db	támogatott kérelmek száma	támogatott/benyújtott kérelmek száma %	kötelezettségvállalás, lekötött forrás Ft
1. kör	47	36	77%	42 442 707 Ft
2. kör	152	100	66%	150 217 423 Ft
3. kör	56	56	100%	523 476 190 Ft
2007-2013. összesen	255	192	75%	716 136 320 Ft

2007-2013. összesen	467 db	325 db	70%	2 896 538 731 Ft
----------------------------	---------------	---------------	------------	-------------------------

11. táblázat SLE összefoglaló táblázat benyújtott/támogatott kérelmek 2007-2013.

A III. és IV. tengely benyújtott támogatási kérelmei 325 esetben, 2 896 538 731 Ft kötelezettségvállalással kaptak támogató határozatot.

Az EMVA IV. tengely Sághegy LEADER Egyesület által megfogalmazott célterületek/intézkedések alapján megjelentetett pályázati felhívás szerint a 3 pályázati körben benyújtott 255 támogatási kérelem 75%-a 192 db kapott támogató határozatot. Kötelezettségvállalás összege: 716 136 320 Ft. A LEADER célterületekben/intézkedésekben a helyi szolgáltatók és termelők versenyképességének javítása, helyi termelők és szolgáltatók műszaki-, technológiai fejlesztésének támogatása, falusi szálláshelyek kialakítása gazdaságfejlesztési célt szolgált. Közösségi, életminőség javítási célként támogattuk a sportolási feltételek javítását, közbiztonság és tűzvédelem fejlesztését. Természeti és kulturális örökségünk védelme érdekében tájházak létrehozását, fejlesztését, táncsoportok technikai eszköz beszerzését, fellépő ruha vásárlását, civil szervezetek könyvkiadását segítettük. Törekedtünk az élhetőbb vidék megteremtésére. Rendezvényeken, térségi hagyományteremtő rendezvényeken adtunk teret a helyi termelők, civil szervezetek bemutatkozására, településen belüli és települések közötti együttműködések kialakítására a térségi kapcsolatok erősítésére.

Ha a két tengely adatait nézzük a 2007-2013-as tervezési időszakban összesen 2.896.538.731 Ft felhasználására kapott lehetőséget 56 település. Keléd és Karakó nem élt a pályázati lehetőségekkel, kis faluk, elöregedett lakosokkal, ez indokolja a passzivitást. Köcsk település összesen 1 pályázatot nyújtott be a ciklusban, de az nem nyert megvalósítási lehetőséget. A falufejlesztés, - megtartás jogcím 61 db támogatott kérelme által 39 településen újulhat meg a település szempontjából jelentős középület, készülhet közpark, játszótér, újulhat meg sportpálya, sportöltöző. A vidéki örökség megőrzése jogcím nyertes 30 kérelme alapján 25 településen újulhat meg templom, plébánia, kálvária és védett épület. Mikro vállalkozások fejlesztése jogcímen nyert forrásból 32 projekt valósulhat meg 21 településen. Telephelyfejlesztés, eszköz beszerzés által fejlődhet az üzleti szféra munkakörülménye és az elvégzett munka színvonala. A turisztikai tevékenységek ösztönzése jogcím forrásigénye lényegesen a várt szint alatt volt. Mindössze 10 projekt kapott támogató határozatot. 8 településen várható támogatás általi fejlesztés.

A fejlesztési forrás elosztás arányosan történt. Legnagyobb LEADER forrást Mesteri település kapta. Az 5 nyertes pályázatra megítélt 83 310 889 Ft kötelezettségvállalás a teljes LEADER forrás 12%-a. A két megvalósult legjelentősebb fejlesztés az 50 millió Ft támogatással megvalósult Mesteri fürdő fejlesztése, szálláshelyhez nem köthető turisztikai attrakció támogatásával, valamint egy falusi szálláshely kialakítása 21 091 353 Ft kötelezettségvállalás mellett.

A kedvezményezett ügyfélkör vizsgálatakor megállapítható, hogy az EMVA III. tengely TK1 körben a teljes kötelezettségvállalás 25%-át a közszféra, 24%-át a civil szféra és 51%-át az üzleti szféra projektjei adták. TK2 körben 26% a közszféra, 52% a civil szféra és 22% az üzleti szféra képviselőinek a kötelezettségvállalása. Jelentősen emelkedett az egyházak, plébániák vidéki örökség megőrzése jogcímre benyújtott nyertes pályázatainak száma. 3 helyett 11 esetben újulhatnak meg katolikus és evangélikus templomok, plébániák, kálváriák. TK3 körben még jobban emelkedett a civil szféra aktivitása. A teljes kötelezettségvállalás 74%-át a civil szféra, 6 %-át a közszféra és 20%-t az üzleti szféra projektgazdái használhatják föl. A TK4 kör csak turisztikai pályázati lehetőséget hirdetett meg az üzleti szféra fejlesztési lehetőségeként.

A 2007-2013-as ciklus tapasztalatai szerinti intézkedésekben megfogalmazottakat értékeltük. Vannak területek, közbiztonság, sportolási feltételek javítása célterületek, eredményességük és többszöri pályázati lehetőségük által a 2014-2020-as ciklusban kisebb hangsúlyt kapnak, önálló intézkedésként nem kerülnek nevesítésre. A térség gazdasági fejlesztése, az identitástudat megőrzése továbbra is elengedhetetlen. A Ság-hegy, Rába folyó és környéke, irodalmi emlékhelyek, termálfürdők mind turisztikailag, mind természeti örökség megőrzéseként fejlesztendő területek még. A 2007-2013-as

tervezési időszak bebizonyította, hogy az 58 település, a jelentős vidékfejlesztési forrás felhasználása által gazdagodott, élhetőbbé vált. Önkormányzati adósságcspadában levő település (Nick) tört ki a bezártságból a faluban működő alapítvány, néptánc csoport, tűzoltó egyesület, egyház nyertes és megvalósult projektjei által. A vidéki szereplők elképzeléseinek megvalósításához jelentős pénzügyi fejlesztési forrást a vidékfejlesztési program EMVA forráskerete, a LEADER program adta, a helyi kihívások, helyi válaszok megfogalmazása mellett. A III. tengely EMVA forrása által sikeresnek tekintjük a falu megújítás és vidéki örökség megőrzése jogcím fejlesztéseit. A településkép, közösségi terek megújulása által lényegesen javult a település arculata. A falusi szálláshely fejlesztés támogatása nem hozta a várt eredményt, mert a megvalósításhoz nem volt saját anyagi fedezet, vagy hitel felvételi lehetőség a projektgazdák részére. A mikro vállalkozások, őstermelők támogatása által továbbra is cél a gazdaság fejlesztése, új termelési, helyi termékkör és szolgáltatási kör megjelenése, azok magasabb szolgáltatói színvonalának elérhetősége, a versenyképes, megerősödött vállalkozói jelenlét. Az előző ciklus támogatott vállalkozói rétege jelenleg is működik, fejlesztéseiket nagy részt csak a fejlesztési forrás felhasználásával tudták megvalósítani. Az őstermelők eszköz beszerzések, telephely fejlesztések által erősödtek, jelenleg is folytatják tevékenységüket. A 2007-2013-as ciklus intézkedései még nem elég, de már érezhető módon hozzájárultak a foglalkoztatáshoz, a környezet megőrzéséhez az esélyegyenlőség biztosításához, a társadalmi befogadás erősítéséhez.

Térségi együttműködések bemutatása (11/2013. (III. 5.) VM rendelet alapján):

A Sághegy LEADER Egyesület és a Borbarát Hölgyek Lukácsházi Egyesülete LEADER térségek közötti együttműködése 3 részre tagolódott a projekt megvalósítása során:

- 1, Új feldolgozó, bemutató üzem építése Lukácsházán.
- 2, Eszközbeszerzés, gépek, berendezések vásárlása, üzembe helyezése a feldolgozó üzemben
- 3, Képzés Ikervár és Lukácsháza településeken.

A Sághegy LEADER Egyesület által elnyert forrás összege: 1 905 000 Ft. Az Ikerváron tartott rendezvényen a felkért előadók által megismerhettük a Krisna völgy önfenntartó életét, az őshonos gyümölcsfajták megmentéséért tett küzdelmes lépéseket, azok fontosságát. Helyi termelők árusítása, kóstoltatása által a helyi termelők bemutatkozására lehetőség nyílt. Megismerhettük az általuk előállított élelmiszerek íz világát, valamint a kézművesek által készített remekművek bő választékát. Lukácsházán megtekintettük a feldolgozó és bemutató termet, a gyümölcsfeldolgozó gépeit, eszközeit. Inzsöl Renáta cégvezető által betekintést nyertünk a Pannon Helyi Termék Kft. munkájába.

A projekt eredménye:

Együttműködések kialakítása, hálózatosodás, helyi szereplők képzése, helyben termelt élelmiszerek feldolgozásának segítése, egészséges élelmiszerek előállítása által a lakosság egészség megőrzésének segítése.

Nemzetközi együttműködések bemutatása (99/2012. (IX. 25.) VM rendelet alapján):

A "Helyi termékeink - helyi értékeink" című nemzetközi projekt megvalósult.

A Sághegy LEADER Egyesület és 2 szlovák, az Öreg Fekete Víz és Dudvah HACS közös projektje során felépült Jánosházán a Tudás Transzfer Központ. Az átadási programot követően helyi és térségi kulturális csoportok, zenekarok, táncsoportok fellépése mellett szórakozhattak a rendezvény résztvevői. Helyi termék előállítók, kézművesek portékáiból válogathattak az érdeklődők.

Konferencia keretében megismerkedhettünk a Karitászi kríziskamra programjával, az Éltető Balaton HACS által bevezetett védjegy rendszerrel. A szlovák LEADER program jelenét és eredményeit, és a területükön bevezetett védjegy rendszert Kovács Lajos Alsószeli polgármestere, volt HACS munkaszervezet vezető mutatta be. A Ság - Hegy TDM képviselője turisztikai lehetőségek tárházát

ismertette, hasznos szabadidő és kikapcsolódási lehetőségeket mutatott be. A Szlovákiából érkezett vendégeink megtekintették Nick település EMVA III. és IV. tengelyes megvalósult projektjeit, az általunk is nagyra becsült vendégszeretetet és összefogást.

Mesteriben vendégeinkkel részt vettünk az 50 millió Ft-os fejlesztési forrásból megújított Mesteri Termál projekt átadó rendezvényén. A hivatalos program után kulturális csoportok, zenekarok, tánccsoportok fellépése mellett szórakozhattak a rendezvény résztvevői. Helyi termék előállítók, kézművesek portékáiból válogathattak az érdeklődők. A projekt eredménye: együttműködések kialakítása, hálózatosodás, LEADER HVS megvalósítás népszerűsítése a projektek bemutatása által, térségi turisztikai lehetőségek ismertetése, a turizmus fellendítése, nemzetközi tapasztalatcsere, jó gyakorlatok bemutatása.

4.3 A HFS-t érintő tervezési előzmények, programok, szolgáltatások

A Sághegy LEADER Egyesület a 2014-2020-as ciklusban a Vidékfejlesztési Program megfogalmazásai szerint meghirdetett központi intézkedések, valamint a LEADER intézkedések fejlesztési forrásainak lehívása által kívánja forráshoz juttatni tagjait és a térség vidékfejlesztési szereplőit. Lehetőség szerint TOP, GINOP forrás lehívásához is segítséget nyújt, amennyiben erre az ügyfél lehetőséget kap a Felhívás tartalma szerint. LEADER Intézkedéseinkben a SLE nem nevesített ügyfél. A Vidékfejlesztési Program forrásaiból viszont tervezi a fejlesztési forrás lehívását a majdani Térségek közötti együttműködési projektek megvalósításához. A működési költség szűkössége miatt külön figyelmet fordítunk az EFOP felhívásokra, ugyanis szeretnénk ezen Operatív Forrás forráskeretéből pályázati úton kiegészítő forráshoz jutni a zavartalan egyesületi munka biztosításához.

A Sághegy LEADER Egyesület HFS intézkedései illeszkednek az alábbi TOP prioritásokhoz.

TOP Prioritás/Intézkedés Vas megye	Sághegy LEADER Egyesület intézkedései
1. Térségi gazdaságfejlesztés a foglalkoztatási helyzet javítása	A helyi vállalkozók, szolgáltatók és termelők műszaki-technológiai fejlesztésének támogatása (eszköz beszerzés)
1.4. A foglalkoztatás segítése és az életminőség javítása családbarát, munkába állást segítő intézmények, közszolgáltatások fejlesztésével	A helyi vállalkozások és termelők versenyképességének növelése
2. Vállalkozásbarát, népességmegtartó településfejlesztés	Helyben foglalkoztatás segítése, eszköz beszerzések támogatása, szociális célú bérlakások komfortfokozatának növelése
2.1. Vállalkozásbarát, népességmegtartó, városi fókuszú településfejlesztés	
2.2. Társadalmi és környezeti szempontból fenntartható turizmusfejlesztés	Szálláshelyhez nem köthető turisztikai attrakció fejlesztése, aktív szabadidő eltöltési lehetőségek biztosítása
3. Alacsony széndioxid kibocsátású gazdaságra való áttérés kiemelten a városi területeken	
3.1. Fenntartható települési közlekedésfejlesztés	

3.2. A települési önkormányzati intézményekben, ingatlanokban az energiahatékonyság növelés a megújuló energia felhasználás, valamint a helyi alkalmazkodás támogatása	
4. A helyi közösségi szolgáltatások fejlesztése és a társadalmi együttműködés erősítése	Civilszervezetek eszközbeszerzésének segítése, közterületi zöldterületeink karbantartásához szükséges eszközbeszerzések támogatása
4.1. Egészségügyi alapellátás infrastrukturális fejlesztése	
4.2. A szociális alapszolgáltatások infrastruktúrájának bővítése, fejlesztése	
4.3. A meglévő, önkormányzati feladatellátást szolgáló intézmények akadálymentesítése, családbarát kialakítása, fejlesztése	
4.4. Leromlott városi területek rehabilitációja	
6. Megyei és helyi emberi erőforrás fejlesztések, foglalkoztatás ösztönzés és társadalmi együttműködés	
6.3. A társadalmi együttműködés erősítését szolgáló helyi szintű komplex programok	
6.4. A helyi identitás és kohézió erősítése	Természeti és kulturális örökségünk védelme, megőrzése és fenntartása

Emberi Erőforrás Fejlesztési Operatív Program (EFOP) kapcsolódás:

A Sághegy LEADER Egyesület és EFOP megfogalmazások a humán tőke és a társadalmi környezet javításával hozzájárulnak a társadalmi felzárkózási és népesedési kihívások kezeléséhez, az egymást erősítő, elmaradottságot konzerváló területi folyamatok megtöréséhez. A megfogalmazások szerint az EFOP-HACS gyakorlatban nem csak a szegénység elleni küzdelemből veszi ki a részét, de hangsúlyt helyez a társadalmi kohézió erősítésére, a helyi felzárkózást szolgáló tudás bővítésére, a köznevelés minőségének javítására, a felsőfokú végzettséggel rendelkezők számának növelésére. Közös cél a fiatalok vidéken, helyben maradásának, aktivitásának növelését célzó programok és szervezetek támogatása, aktív befogadás, az esélyteremtés és az aktív részvétel előmozdítása, valamint a foglalkoztathatóság javítása, egészségfejlesztő és betegségmegelőző programok kialakulásának elősegítése, periférikus élethelyzetek, valamint a leszakadást előidéző humán tényezők visszaszorításán tevékenykedő szervezetek támogatása.

Gazdaságfejlesztési és Innovációs Operatív Program (GINOP) kapcsolódás:

A Sághegy LEADER Egyesület –GINOP fejlesztési irányai illeszkedő megfogalmazásokat nevesítenek. A SLE a mikro vállalkozások, akár induló mikro vállalkozások versenyképességének, technológiai fejlesztésének támogatását fogalmazta meg, míg a GINOP a már működő hazai kis- és középvállalkozások versenyképességének fejlesztését és növekedésének elősegítését segíti. Közös cél a foglalkoztatás bővítése, versenyképes munkakörnyezet kialakítása, új munkahelyek létesítése, az innovációs elképzelések bevezetése, a szolgáltató és termelő magyar ipari szektorfejlesztése.

A Környezeti és Energiahatékonysági Operatív Programban (KEOP):

A környezetvédelem és az erőforrás-felhasználás hatékonyságának előmozdítása, megújuló energiaforrások alkalmazása, a termelési folyamatok káros környezetszennyezési tényezőinek csökkentése mind megfogalmazott KEOP – HACS szempont.

A Bejárható Magyarország Program vízi turizmus területéhez a Rába folyó mentén levő települések miatt szeretnénk csatlakozni „A folyó ami összeköt” HACS térségek közötti együttműködés megvalósításával is, valamint a természeti és kulturális örökségünk megőrzése intézkedésben leírt célok támogatása által.

4.4 SWOT

A Sághegy LEADER Egyesület tervezési területén készült SWOT elemzés

Erősségek	Gyengeségek
Kedvező gazdaság földrajzi helyzet	A települések népesség megtartó ereje nem elég
Ausztria közelsége, nagyvárosok közelsége	Előregedő lakosság, népesség fogyás, demográfiai mutatók tovább romlása
Gazdag természeti környezet	Elvártnál kisebb vállalkozói jelenlét
Gyógy és termálfürdők Ság-hegy, Szajki tavak Natura 2000 területek	Turisztikai szolgáltatások száma és kínálata nem elég, turisztikai attrakciók hiányoznak. Minimális a turisztikai programcsomagok választéka
Meglevő kulturális örökség	Használaton kívüli épületek minőség romlása
Gazdag épített és természeti örökség	Nincsenek látványporták a falusi életmód megismertetésére, ez részben igénytelenség a helyi hagyományőrzésre
Irodalmi emlékhelyek	Tájházak, emlékszobák ismertsége, marketingje kevés
Hagyományőrző csoportok jelentős száma	Táncszervezetek, kulturális egyesületek fellépő és formaruha ellátottsága, pótlási lehetősége minimális
Erős, tenni akaró civilszervezetek	Civil szervezetek eszközparkja elavult
Élénk térségfejlesztési akarat és tevékenység	Helyben foglalkoztatás, helyi termék előállítás kevés, marketing elemek szinte nincsenek
Lehetőségek	Veszélyek

Helyben foglalkoztatás segítése, munkakörülmények, marketing javítása, helyi termék előállítási kör bővítése	A települések népesség megtartó ereje nem növekedik.
Mikro vállalkozások eszköz beszerzés és telephely fejlesztése által az iskolázott fiatalok elvándorlásának csökkentése	A város és Ausztria elszívó hatására nem áll meg az elvándorlás, a falvak elöregedése, a népesség fogyás
Turisztikai attrakciók, programcsomagok támogatása, újszerű kezdeményezések indítása helyi problémákra	Ausztria közelsége miatt a színvonalasabb szolgáltatású fürdőket felkeresők száma nem csökken.
Látványporták létrehozás az üresen álló épületek megmentése és a gazdasági élet fellendítése miatt	Eltűnik a vidéki, falusi életforma, a kommunikációs trendek miatt csökken a hagyományőrző tevékenység iránti kereslet.
Civilszervezetek közparkjának bővítése, a civil szervezet ismertségének fokozása marketing tevékenység által	Számtalan hagyomány, tudás, együttműködés veszhet el

4.5 Fejlesztési szükségletek azonosítása

A Sághegy LEADER Egyesület területén összefoglaltuk a térség erősségeit és gyengeségeit. A térség erősségeire támaszkodva a gyengeségek megszüntetésére törekszünk a lehetőségek megfogalmazása mellett, úgy hogy a veszélyek lehetőségével is számolunk. Területünk problémáit csak egymásra épülő, hosszú távú stratégiával lehet megoldani, vagy csökkenteni. Helyi Fejlesztési Stratégiánk ezt a probléma megoldást tűzte ki feladatául.

A stratégia fejlesztési irányai:

1. Térségi gazdasági potenciál erősítése – foglalkoztatás növelése, innovatív megoldások felkarolása, helyi termékkör szélesítése

A helyzetelemzés során megállapítást nyert, hogy tervezési területünkön nem elég a települések népesség megtartó ereje, nem állt meg a népességfogyás. Nincs elég helyi munkalehetőség, elvárt alatti a vállalkozások száma. A képzett fiatalok elvándorlása is jelentős, magas az ingázók száma. Az elvándorlást csökkentheti a tőkeerős vállalkozások jelenléte. A termelő és szolgáltató, induló, vagy már működő mikro vállalkozások támogatása által javul a műszaki és technológiai színvonal, javul a versenyképesség, növekszik a foglalkoztatás, bővül a munkahelyek száma. Új helyi termék előállító kör kap lehetőséget a támogatás által, bővíthet a hiányos helyi termék kínálat. A lakosság életminőség javítását hozza a szolgáltatások bővült száma, a minőségi helyi termék kínálat. 2014-2020-as tervezési időszakban is elengedhetetlen a térség gazdasági fejlesztése, fiatalok, helyi és térségi mikro vállalkozások támogatása, az őstermelői kör megerősödésének segítése. A leader forrást kiegészítésként szeretnénk biztosítani a Vidékfejlesztési Program meghirdetett intézkedési forrásaihoz.

2. Szálláshelyhez nem köthető turisztikai fejlesztések – foglalkoztatás növelése, innovatív megoldások felkarolása, szolgáltatói kör minőségi és mennyiségi fejlesztése

A meglévő térségi erősségek ellenére a turisztikai szolgáltatók száma és kínálata kevés, hiányoznak a térségbe vendégeket csalogató turisztikai attrakciók. Jelentős területünkön a gyógyfürdők, fürdők száma, de hiányoznak a hasznos, aktív szabadidő eltöltési lehetőségek. A gazdag természeti és kulturális örökség mellett hiányoznak a szolgáltatók által nyújtott turisztikai programcsomagok. Ezek az új turizmus által kínált lehetőségek kitörési pontot jelenthetnek térségünkben, gazdaság élénkítő szereppel bírnak. Látványporták létrehozásával, látogatása által megőrződik a falusi életforma, megtörténik a rengeteg információ és tudás átadás. A leader forrással szeretnénk kiegészíteni a TOP-1.2.1-15 Társadalmi és környezeti szempontból fenntartható turizmusfejlesztés felhívás és a GINOP Turizmusfejlesztés tevékenységhez nevesített OP forrásokat.

3. Identitástudat erősítése – kapcsolatteremtés, hálózatok, együttműködések kialakítása, környezetvédelem, egészségvédelem a projektek támogatása által

Tervezési területünk 58 településén nagyszámú, tenni akaró civil szervezet. A hagyományörzés számukra az a feladat, melyet, időt, energiát nem kímélve végeznek. Korosztályok, települések közötti kapcsolatok maradnak fenn, erősödnek. Generációk közötti tudás megosztást követően őrződik meg a múlt. Kiadványok, tájházak létrehozása, fellépő ruhák beszerzési támogatása által erősödik a települések ismertsége, a helyi értékek bemutatása által növekedhet a falvakba látogatók száma. Fontos a településre látogatók számára, hogy milyen közterületi területekkel találkoznak. A gondozott zöldterületek pozitívan hatnak a lakosság egészségi állapotára, valamint az idelátogatók település megítélésére. A saját eszközök használata költségtakarékos működési megoldás lehetőségét is magával hozza. Leader forrásunkkal az EFOP 1.7-es Egymást erősítő, elmaradottságot konzerváló területi folyamatok forráskeretét is szeretnénk kiegészíteni.

4. Szegénység elleni küzdelem – esélyegyenlőség, a társadalmi befogadás erősítése

Helyzet elemzésünk feltárta, hogy 10 településünkön sok az aktív korúakon belül rendszeres munkajövedelemmel nem rendelkezők száma. Hátrányos helyzetű, de nem etnikai csoport komfort nélkül lakásokban él. Segítenünk kell a munka erőpiaci integrációt, a helyben foglalkoztatást. Önkormányzati bérlakások komfortfokozatának javítása után juthatnak jobb életkörülmények közé családok. A rendszeres munkához nem szokott réteg munkába állítása önkormányzati eszközbeszerzések által a munka erőpiaci integrációt szolgálja a foglalkoztatási feltételek támogatásával. Ez a forrás kiegészítő jellegű lehet az EFOP 1.7-es forráshoz.

5. Horizontális célok

5.1 Esélyegyenlőség

A Sághegy LEADER Egyesület Helyi Fejlesztési Stratégia tervezés során biztosította az esélyegyenlőség meglétét. Nyílt felhívásban honlapon jelentette meg a tervezés indulását, a projektötlet benyújtási lehetőséget. Az elnökségen kívül külső vállalkozó és civil szervezeti vezetőket, egyéb vidékfejlesztési szereplőket választott be a megalakított munkacsoportokba és a TKCS-ba.

Az egyesületi tagokon kívül a térség minden lakója benyújthatta fejlesztési elképzeléseit, ezzel partnerség alakult ki a teljes tervezési terület lakosságával.

A köz, üzleti és civil szféra képviselői, mint a működési területek legjobb ismerői hasznos észrevételeikkel, közös akarattal fogalmazták meg a fejlesztési irányokat. a kiválasztási kritériumokat, a jogosultak körét. Etnikai kisebbség jelenléte minimális térségünkben.

Tervezésünk során hagyatkozunk az IH, MVH, NAK, MNVH partnerség tapasztalatainak továbbvitelére.

A tervezést követő döntéshozatalkor szintén tiszta, nyílt eszközökkel kívánjuk a támogatási sorrendek felállítását elvégezni az esélyegyenlőség biztosítása mellett. Hátrányos helyzetű munkavállaló foglalkoztatását plusz ponttal kívánjuk honorálni.

Sajnálatos módon a szegénység elleni küzdelemben érintett települések vezetői az előzetes egyeztetések ellenére, többszöri meghívás ellenére is távolmaradtak, minimális szinten vettek részt a probléma megoldási lehetőségek kidolgozásában.

Elnökségünk, FB., munkacsoport és TKCS tagjaink régi nagy pályázói és vezetői tapasztalattal rendelkező a térség szükségleteit jól ismerő emberek. Ismerik a gazdasági és társadalmi élet napi kihívásait, a térség fejlesztési szükségleteit. Segítő akaratukkal felkarolják a projektgazdákat. Mind 3 szféra képviselője, a különböző korú idős-fiatal generációk jelenléte adott. A két járás képviselője kiegyensúlyozott, reprezentatív, megkülönböztetés mentes. Tagságunk nyitott, a belépési lehetőség mindenki számára adott.

5.2 Környezeti fenntarthatóság

A Helyi Bíráló Bizottság csak a fejlesztési cél elérése szempontjából egyértelműen indokolt, költséghatékony, a gazdasági-, társadalmi- és környezeti fenntarthatóság elveinek megfelelő kiadási tételekkel bíró projektjavaslatot részesíti támogatásban. A projektgazdának biztosítania kell a „jó gazda gondossága” elvét (a tevékenység végrehajtása során az igényelt támogatás optimális és költséghatékony felhasználása, amit a HBB harmadik féltől beszerzett ajánlatokkal ellenőrizhet), ami nem sértheti más közösség érdekeit és nem vezethet a területi különbségek növekedéséhez.

6. A HFS integrált és innovatív elemeinek bemutatása

A Sághegy LEADER Egyesület Helyi Fejlesztési Stratégiája integrált jellege nem jelenti azt, hogy a vidék összes problémáját egyenlő módon kezelni próbálja. A vidékfejlesztési szereplőkre, közösségekre bízunk azt a választást, mely szerint eldönthetik, mely fejlesztési területek igénybevétele által érik el a kívánt változtatást, eredményt. Törekszünk az ágazatok, fejlesztések közötti kapcsolatok létrehozására, melyek jelentősen javíthatják a LEADER fejlesztési források felhasználásának hatékonyságát. Hátrányos és nem hátrányos területek projektgazdáinak egyaránt lehetőséget adunk az új innovatív technológiai és társadalmi innovatív elemek megteremtésére. Új termékkörök, szolgáltatások fejlesztése, együttműködések a vidékfejlesztési szereplők között, mind innovatív célokat szolgálhat. Új innovatív elem lehet egy új módszer, bemutatási, bemutatkozási lehetőség, mely a látványporták, tájházak, kiadványok által lehetővé teszi a térségünk humán, természeti erőforrásainak megismerését, másrészt a gazdasági élettel való összekapcsolódást. A gazdasági fejlődést célzó új helyi termékkör, új helyi termék előállító kör támogatása mellett a régi bevált intézkedések egyes területeit is támogathatónak nevesítjük stratégiánkban. A társadalmi és gazdasági eredményeket, fejlődést hozó

igényhez kapcsolódó innovatív ötlet a marketing tevékenység támogatása, vállalkozói tevékenységet végző ügyfél WEB shop, új innovatív értékesítési lehetőség létrehozási törekvése.

7. A stratégia beavatkozási logikája

7.1 A stratégia jövőképe

A Sághegy LEADER Egyesület Helyi Vidékfejlesztési Stratégiájának jövőképe a Sárvári és Celldömölki járásra egy olyan elképzelést jelenít meg, ahol a jelenlegi gazdasági fejlődés dinamikus emelkedésbe kezd, növekvő életszínvonalat, javuló életminőséget eredményez. A vidéki életforma, a megújult falukép, a természeti, kulturális és épített örökség megőrzése mellett fennmarad. A szolgáltatói és vállalkozói színvonal emelkedése, a helyi fogyasztás növekedése, a jövedelemszerzési képesség kedvező alakulása, a javuló életminőség lehetősége és környezettudatos életmód következtében a fiatalok elvándorlása csökken, a demográfiai mutatók kedvezően alakulnak. A hátrányos helyzetű települések felzárkózása mellett, a HACS területén található települések megfelelő életteret nyújtanak a lakosságnak.

7.2 A stratégia célhierarchiája

Jövőkép

A Sághegy LEADER Egyesület célkitűzései által erősödik térségünk gazdasági ereje. Fiatalok és helyi vállalkozások, szolgáltatók által innovatív vállalkozói ötletek valósulnak meg, új szolgáltatási körök jelennek meg, javul a vállalkozások ismertsége. Bővül az őstermelők által előállított helyi termékek köre. A kereskedelmi forgalomban bővül a helyben termelt élelmiszerek választéka, az egészséges megbízható minőségű termékek száma. A sikeres közösségek és vállalkozások által szélesedik az aktív pihenés feltételeinek köre, elmélyül a környezettudatos gondolkodás, folytatódik a hagyományápolás és vidéki életforma megőrzési törekvés. Javul a helyben foglalkoztatás, az életminőség, a falvak népességmegtartó ereje, csökken a fiatalok elvándorlása, a falu előregedése.

	Átfogó cél(ok)
1.	A helyi és térségi gazdaság erősítése, turisztikai kiegészítő fejlesztések és szolgáltatások bővítése, a vidéki életminőség javítása

Sz.	Specifikus célok	Eredménymutatók megnevezése	Célértékek
1.	Térségi gazdasági potenciál erősítése, fiatalok és helyi vállalkozások bevonása a gazdaságfejlesztésbe, helyi termékkör bővítése	eszköz beszerzések által fejlesztett vállalkozások, szolgáltatási körök bővülése; új innovatív vállalkozási ötletek; foglalkoztatott létszám növekedés új szolgáltatások száma látványporta látogatók száma (fő) előállított új helyi termékkörök száma/ új helyi termék előállítók száma	40 db 25 db 5 fő 15 db 200 fő 10 db/fő
2.	Szálláshelyhez nem köthető turisztikai fejlesztések és szolgáltatások bővítése, aktív pihenés feltételeinek biztosítása	létrejött új turisztikai szolgáltatási körök, új attrakciók száma új aktív szabadidő eltöltési lehetőségek kínálatának száma látogatók, szolgáltatást igénybevevők száma	12 db 3 400 fő
3.	Az identitástudat erősítése, hagyományaink megőrzése, természeti környezetünk ápolása, védelme	beszerzett informatikai eszközök száma; környezetünk gondozásához szükséges eszköz beszerzés; civil szervezet saját web oldal megjelenése; vásárolt fellépő/formaruha beszerzés száma; beszerzett hangszerek száma; fejlesztéssel (tájház) érintett lakosság száma; új kiadott kiadványok száma;	15 db 15 db 2 szervezet 300 db 40 db 400 fő 2000 db
4.	A munkaerő piaci integrációt szolgáló foglalkoztatás feltételeinek támogatása.	foglalkoztatott növekedés kedvezőbb lakhatási körülmények közé költözők száma	1 fő 5 fő

	Intézkedések (beavatkozási területek)	Melyik specifikus cél(ok)hoz járul hozzá ¹					
		1.	2.	3.	4.		
1.	A helyi vállalkozók, szolgáltatók és termelők műszaki-technológiai fejlesztésének támogatása (eszköz beszerzés)	x					
2.	A helyi vállalkozások és termelők versenyképességének növelése	x					
3.	Szálláshelyhez nem köthető turisztikai attrakció fejlesztése, aktív pihenés feltételeinek biztosítása	x	x				
4.	Civil szervezetek eszközbeszerzésének segítése. Közterületi zöldterületeink karbantartásához szükséges eszközbeszerzések támogatása			x			
5.	Természeti és kulturális örökségünk védelme, megőrzése és fenntartása			x			
6.	Helyben foglalkoztatás segítése, eszköz beszerzések támogatása, szociális célú bérlakások komfortfokozatának növelése				x		

8. Cselekvési terv

8.1 Az intézkedések leírása

Az intézkedések pontosítását, egyeztetését az IH-val, Lechner Nonprofit Kft-val a Pályázati Felhívás megjelenése előtt még ismét szeretnénk elvégezni.

1.) Intézkedés: A helyi vállalkozók, szolgáltatók és termelők műszaki-technológiai fejlesztésének támogatása (eszköz beszerzés)

1. Az intézkedés megnevezése: A helyi vállalkozók, szolgáltatók és termelők műszaki-technológiai fejlesztésének támogatása (eszköz beszerzés)

2. Specifikus cél: Térségi gazdasági potenciál erősítése, fiatalok és helyi vállalkozások bevonása a gazdaságfejlesztésbe, helyi termékkör bővítése

3. Indoklás, alátámasztás: A vállalkozások, termelők jelenlegi eszközeivel előállított termékek minősége és a szolgáltatások színvonala elmarad a velük szemben támasztott igényektől, korszerűtlen az előállítás, esetenként jelentős a környezetterhelés. A fejlesztések, a források és tőkehiány miatt elmaradnak, a vállalkozások korszerűtlen eszközökkel működnek. Eszköz beszerzések támogatása által a vállalkozások fejlesztése, szolgáltatási körök szélesítése, helyi termékkör bővítése, innovatív vállalkozási ötletek megvalósításának támogatása segítheti a térség gazdasági fellendítését. Térségünkben a falvakból történő elvándorlást csökkenteni, a helyben foglalkoztatást segíteni kell.

4. A támogatható tevékenység területek meghatározása: - Támogatás vehető igénybe eszközbeszerzésre, mely innovatív megoldások bevezetését célozza meg. - A tevékenységhez kapcsolódó eszközök, technológiák beszerzésére, mely által a termelés, szolgáltatás színvonala emelkedik. – Olyan vállalkozások, őstermelők eszköz beszerzésének támogatására, amelyek a térség helyi sajátosságait erősítik, bővítik az előállított helyi termékek körét. Támogatható az elsődleges

¹ Egy intézkedés több célhoz is hozzájárulhat. Jelölje X-szel!

mezőgazdasági termék, feldolgozott annex 1 termék, vagy non-annex termékek előállítását végző tevékenység, valamint a szolgáltatói körbe tartozó tevékenységet végző mikro vállalkozás, non-profit kft. és őstermelő.

5. Kiegészítő jelleg, lehatárolás: „Térségi gazdasági potenciál erősítése, fiatalok és helyi vállalkozások bevonása a gazdaságfejlesztésbe” célkitűzésünk illeszkedik a Vidékfejlesztési Program, vidéki térségekben a gazdasági aktivitás mikro-szintjének fenntartása (helyi termékek és szolgáltatások) megfogalmazásához. Cél a munkahely teremtés, vidéki munkahelyek megtartása, munkakörülmények javítása, szolgáltatási körök bővítése, helyi termék előállítás és termékkör bővítése. A 2007-2013-as ciklus LEADER intézkedéseiben már szerepelt ez a „kis értékű” eszköz beszerzési lehetőség, jó tapasztalatokkal rendelkezünk. A Vidékfejlesztési Program 6.3.1 megfogalmazása nem teszi lehetővé a 3000 € STÉ alatti termelési potenciálú mikro vállalkozás támogatását. A Vidékfejlesztési Program 6.4.1 megfogalmazása szerint csak a mezőgazdasági vállalkozás nem mezőgazdasági tevékenységének fejlesztése támogatható.

Non-annex termék előállítás esetében a VP 6.2; 6.4; 4.2 horizontális intézkedéstől való lehatárolás: mezőgazdasági termelőnek minősülő mikro vállalkozások nem támogathatók, induló nem mezőgazdasági vállalkozás nem támogatható

Feldolgozott élelmiszer előállítás esetén a VP 6.3; 4.2 horizontális intézkedéstől való lehatárolás: induló, vagy 50% alatti mezőgazdasági árbevétellel rendelkező mezőgazdasági termelő, őstermelő helyi termék előállításra vonatkozó fejlesztése támogatható

Annex 1 termék előállítás esetében a VP 6.3; 4.1. horizontális intézkedéstől való lehatárolás: elsődleges mezőgazdasági termék előállítás esetében induló, 40 év feletti vagy 3000 € STÉ alatti mezőgazdasági termelőnek minősülő mikro vállalkozás, őstermelő fejlesztése támogatható. 3000-6000 € STÉ esetén a nem főállású őstermelő, mikro vállalkozás fejlesztése támogatható.

Intézkedésünk kapcsolódhat a GINOP vállalkozásfejlesztési alprogramjához, de eltérés van a vállalkozás működési idő kikötésében, - nem kell 3 éve működő vállalkozásnak lenni -, a támogatás összegében és intenzitásban. Intézkedésünk célja illeszkedik a TOP „Térségi gazdasági környezet fejlesztése a foglalkoztatás elősegítésére” és „Vállalkozás barát, népszerűségmegtartó településfejlesztés” prioritásához.

6. A jogosultak köre: A Sághegy LEADER Egyesület tervezési területén székhellyel vagy telephellyel rendelkező induló, vagy már működő mikro vállalkozások, non-profit kft-k, őstermelők

7. A kiválasztási kritériumok, alapelvek:

Alapelvek:

helyi termék fogalma: Helyi terméknek tekintjük a helyben megtermelt vagy összegyűjtött alapanyagokból, helyben kialakult eljárások alkalmazásával többnyire kisüzemi keretek között előállított termékeket. Többnyire helyi munkaerővel előállított, a helyi 50 km sugarú körön belüli lakossági igényeket kielégítő termékek sorolhatók ide. A helyi sajátosságokat megjelenítő egyedi termékkörön kívül fontos a helyi értékesítésbe kerülő termék 50 km-es körön belüli lokalizáltsága mellett a helyi alapanyag, illetve emberi munka 50%-nál magasabb részesedése.

innovatív megoldás: Olyan megoldás, amely a vállalkozásokat széles körben érintő probléma kezelését vagy lehetőség kihasználását célozza, erre a projekt lehetőséget dolgoz ki, ami lehet új termék, szolgáltatás, technológia.

Kötelezettség vállalások:

A nyertes projektgazda vállalja, hogy együttműködik a Sághegy LEADER Egyesülettel, tevékenységi profilját, elérhetőségeit megjelenti a www.saghegyleader.hu honlapon.

Kiválasztási kritériumok:

- A támogatott, reális költségvetésű eszköz beszerzési projekt által a pályázó hozzon létre jövedelmet termelő konkrét terméket, vagy szolgáltatást
- A projekt önállóan működőképes, vagy már létező tevékenység kiegészítő eleme
- A projekt innovatív, új termék, új eljárás, új működési módszer, magasabb minőség létrehozását szolgálja
- Multiplikátor hatás, az eszközbeszerzés hatására létrejöhet pótlólagos későbbi beruházás
- Munkahelyteremtés, vagy megtartás
- Holt teher (támogatás nélkül nem történne meg a fejlesztés)
- Gazdasági fenntarthatóság biztosított
- Helyi alapanyag, helyi beszállító, helyi beszerzés

A Helyi Bíráló Bizottság csak a fejlesztési cél elérése szempontjából egyértelműen indokolt, költséghatékony, a vidéki gazdaság fejlődését szolgáló termék előállítás vagy szolgáltatás fejlesztési eszköz beszerzést, vagy a térség helyi sajátosságainak erősítéséhez, a helyi termékkör szélesítéséhez hozzájáruló projektjavaslat eszköz beszerzését részesíti támogatásban. A projektgazdának biztosítani kell a „jó gazda gondossága” elvét (a tevékenység végrehajtása során az igényelt támogatás optimális és költséghatékony felhasználása, amit a HBB harmadik féltől beszerzett ajánlatokkal ellenőrizhet), ami nem sértheti más közösség érdekeit és nem vezethet a területi különbségek növekedéséhez.

A Helyi Bíráló Bizottság az intézkedés keretében 40 db projekt javaslat támogatását tervezi beérkezési sorrend, a projektek kidolgozottsága és indokoltsága alapján.

Előnyt élvez az a pályázó:

- aki, az eszköz beszerzést tervezési területünkön levő vállalkozástól valósítja meg,
- aki, részt vesz a Sághegy LEADER Egyesület HFS tervezés munkájában, egyeztetési, elfogadási rendezvényén jelen van
- aki vállalja, hogy együttműködik a SLE- tel, részt vesz az egyesület által szervezett szakmai fórumokon, rendezvényeken, bemutatókon és szakmai tapasztalatszeréken

8. Tervezett forrás:

- a) adott intézkedésre allokált forrás (összes közpénz: EU és nemzeti társfinanszírozás) nagysága: 91.595.000 Ft
- b) támogatás aránya: Sárvári járásban 50%; a kedvezményezett Celldömölki járásban 60%
- c) projektméret korlátai: maximum támogatási összeg: 2.500.000 Ft
- d) támogatás módja: hagyományos költség elszámolás

9. A megvalósítás tervezett intervalluma: 2017.II.félév – 2019. II. félév

10. Kimeneti indikátorok:

- a) támogatott projektek száma: 40 db
- b) támogatott kedvezményezettek száma típus alapján megbontva: őstermelő: 8 db; mikro vállalkozás: 32 db

2.) Intézkedés: A helyi vállalkozások és termelők versenyképességének növelése

1. Az intézkedés megnevezése: A helyi vállalkozások és termelők versenyképességének növelése

2. Specifikus cél: Térségi gazdasági potenciál erősítése, fiatalok és helyi vállalkozások bevonása a gazdaságfejlesztésbe, helyi termékkör bővítése

3. Indoklás, alátámasztás: A térség vállalkozói szektorának erősítésére szükség van, a helyben kialakított munkahelyek a vidék népességmegtartó erejét jelentősen javíthatják. A fejlesztések a források és tőkehiány miatt elmaradnak. A szolgáltatók és termelők értékesítési piacon való megjelenése elmarad a várható mértéktől, marketing és reklám tevékenységet szinte nem is alkalmaznak. Munkahelyek létrehozása vagy megőrzése érdekében telephelyek építése, fejlesztése, marketing tevékenység támogatása elengedhetetlen. A helyben termelt alapanyagok feldolgozására, a feldolgozást szolgáló üzem kialakítása, fejlesztése támogatandó. A helyi termék előállítására irányuló tevékenységet végző őstermelői kör támogatása, a helyi termékek reklámozása, a marketing stratégia kialakítása halaszthatatlan. A vállalkozói kedv növekedése által, a fejlesztések következtében munkahelyek maradnak meg, újak jönnek létre, a vállalkozások versenyképessége javul, nagyobb árbevétel érhető el, ezáltal a helyi adóbevételek növekedhetnek. Építési fejlesztések, marketing tevékenység támogatása által a vállalkozások fejlesztése, szolgáltatási körök szélesítése, helyi termékkör bővítése, innovatív vállalkozási ötletek megvalósításának támogatása segítheti a térség gazdasági fellendítését.

4. A támogatható tevékenység területek meghatározása: - Támogatás vehető igénybe helyi, egyéni és mikro vállalkozások számára üzemterület kialakítására, bővítésére, fejlesztésére, marketing tevékenység támogatására, a termékek innovatív értékesítését lehetővé tevő fejlesztések támogatására – A vidéki munkahelyek létrehozása vagy megőrzése érdekében a helyben termelt növényi vagy állati eredetű alapanyagok feldolgozására, a feldolgozást szolgáló üzem kialakítására, fejlesztésére, helyi termék előállítására. – Helyi termékek reklámozására, marketing stratégiájának kialakítására. – Támogatás vehető igénybe helyi termelők, feldolgozók együttműködésének létrehozására. Támogatható az elsődleges mezőgazdasági termék, feldolgozott annex 1 termék, vagy non-annex termékek előállítását végző tevékenység, valamint a szolgáltatói körbe tartozó tevékenységet végző mikro vállalkozás, nonprofit kft. és őstermelő.

Intézkedésünk kapcsolódhat a GINOP vállalkozásfejlesztési alprogramjához, de eltérés van a vállalkozás működési idejében, - kezdő vállalkozót, vállalkozást is támogatunk -, a támogatás összegében és intenzitásában. Intézkedésünk célja illeszkedik a TOP „Térségi gazdasági környezet fejlesztése a foglalkoztatás elősegítésére” és „Vállalkozás barát, népességmegtartó településfejlesztés” prioritásához.

5. Kiegészítő jelleg, lehatárolás: „Térségi gazdasági potenciál erősítése, fiatalok és helyi vállalkozások bevonása a gazdaságfejlesztésbe” célkitűzésünk illeszkedik a Vidékfejlesztési Program, vidéki térségekben a gazdasági aktivitás mikro-szintjének fenntartása megfogalmazásához. Cél a munkahely

teremtés, vidéki munkahelyek megtartása, munkakörülmények javítása, szolgáltatási körök bővítése, helyi termék előállítás és termékkör bővítése, vállalkozói versenyképesség javítása. A 2007-2013-as ciklus LEADER intézkedéseiben már szerepelt a versenyképesség javítását célzó megfogalmazásunk, meghirdetésében jó tapasztalatokkal rendelkezünk. A Vidékfejlesztési Program 6.3.1 megfogalmazása nem teszi lehetővé a 3000 € STÉ alatti termelési potenciálú mikro vállalkozás támogatását. A Vidékfejlesztési Program 6.4.1 megfogalmazása szerint csak a mezőgazdasági vállalkozás nem mezőgazdasági tevékenységének fejlesztése támogatható.

Non-annex termék előállítás esetében a VP 6.2; 6.4; 4.2 horizontális intézkedéstől való lehatárolás: mezőgazdasági termelőnek minősülő mikro vállalkozások nem támogathatók, induló nem mezőgazdasági vállalkozás nem támogatható

Feldolgozott élelmiszer előállítás esetén a VP 6.3; 4.2 horizontális intézkedéstől való lehatárolás: induló, vagy 50% alatti mezőgazdasági árbevétellel rendelkező mezőgazdasági termelő, őstermelő helyi termék előállításra vonatkozó fejlesztése támogatható

Annex 1 termék előállítás esetében a VP 6.3; 4.1. horizontális intézkedéstől való lehatárolás: elsődleges mezőgazdasági termék előállítás esetében induló, 40 év feletti vagy 3000 € STÉ alatti mezőgazdasági termelőnek minősülő mikro vállalkozás, őstermelő fejlesztése támogatható. 3000-6000 € STÉ esetén a nem főállású őstermelő, mikro vállalkozás fejlesztése támogatható.

Intézkedésünk kapcsolódhat a GINOP vállalkozásfejlesztési alprogramjához, de eltérés van a vállalkozás működési idő kikötésében, - nem kell 3 éve működő vállalkozásnak lenni -, a támogatás összegében és intenzitásában. Intézkedésünk célja illeszkedik a TOP „Térségi gazdasági környezet fejlesztése a foglalkoztatás elősegítésére” és „Vállalkozás barát, népességmegtartó településfejlesztés” prioritásához.

6. A jogosultak köre: A Sághegy LEADER Egyesület tervezési területén székhellyel vagy telephellyel rendelkező induló, vagy már működő mikro vállalkozások, non-profit kft-k, őstermelők

7. A kiválasztási kritériumok, alapelvek:

Alapelvek:

helyi termék fogalma: Helyi terméknek tekintjük a helyben megtermelt vagy összegyűjtött alapanyagokból, helyben kialakult eljárások alkalmazásával többnyire kisüzemi keretek között előállított termékeket. Többnyire helyi munkaerővel előállított, a helyi 50 km sugarú körön belüli lakossági igényeket kielégítő termékek sorolhatók ide. A helyi sajátosságokat megjelenítő egyedi termékkörön kívül fontos a helyi értékesítésbe kerülő termék 50 km-es körön belüli lokalizáltsága mellett a helyi alapanyag, illetve emberi munka 50%-nál magasabb részesedése.

innovatív megoldás: Olyan megoldás, amely a vállalkozásokat széles körben érintő probléma kezelését vagy lehetőség kihasználását célozza, erre a projekt lehetőséget dolgoz ki, ami lehet új termék, szolgáltatás, technológia.

Kötelezettség vállalások:

A nyertes projektgazda vállalja, hogy együttműködik a Sághegy LEADER Egyesülettel, tevékenységi profilját, elérhetőségeit megjelenti a www.saghegyleader.hu honlapon.

Kiválasztási kritériumok:

- A támogatott, reális költségvetésű projekt által a pályázó hozzon létre jövedelmet termelő konkrét terméket, vagy szolgáltatást, teremtsen korszerű munkakörülményt, hozzon létre a kor igényeinek megfelelő telephelyet
- A projekt önállóan működőképes, vagy már létező tevékenység kiegészítő eleme
- A projekt innovatív, új termék, új eljárás, új működési módszer, magasabb minőség létrehozását szolgálja
- Multiplikátor hatás, az építési tevékenység hatására létrejöhet pótlólagos későbbi beruházás
- Munkahelyteremtés, vagy megtartás
- Holt teher (támogatás nélkül nem történne meg a fejlesztés)
- Gazdasági fenntarthatóság biztosított
- Helyi alapanyag, helyi beszállító, helyi beszerzés

A Helyi Bíráló Bizottság csak a fejlesztési cél elérése szempontjából egyértelműen indokolt, költséghatékony, a vidéki gazdaság fejlődését szolgáló termék előállítási vagy szolgáltatás fejlesztési építési tevékenységgel járó fejlesztést, vagy a térség helyi sajátosságainak erősítéséhez, a helyi termékkör szélesítéséhez hozzájáruló projektjavaslat építési tevékenységgel járó fejlesztését részesíti támogatásban, valamint a tevékenységhez tartozó marketinget támogatja. A projektgazdának biztosítani kell a „jó gazda gondossága” elvét (a tevékenység végrehajtása során az igényelt támogatás optimális és költséghatékony felhasználása, amit a HBB harmadik féltől beszerzett ajánlatokkal ellenőrizhet), ami nem sértheti más közösség érdekeit és nem vezethet a területi különbségek növekedéséhez.

A Helyi Bíráló Bizottság az intézkedés keretében 30 db projekt javaslat támogatását tervezi beérkezési sorrend, a projektek kidolgozottsága és indokoltsága alapján.

Előnyt élvez az a pályázó:

- aki, az építési munkák elvégzését tervezési területünkön levő vállalkozással valósítja meg,
- aki, részt vesz a Sághegy LEADER Egyesület HFS tervezés munkájában, egyeztetési, elfogadási rendezvényén jelen van
- aki vállalja, hogy együttműködik a SLE- tel, részt vesz az egyesület által szervezett szakmai fórumokon, rendezvényeken, bemutatókon és szakmai tapasztalatcseréken

8. Tervezett forrás:

- a) adott intézkedésre allokált forrás (összes közpénz: EU és nemzeti társfinanszírozás) nagysága: 135.000.000 Ft
- b) támogatás aránya: Sárvári járásban 50%; a kedvezményezett Celldömölki járásban 60%
- c) projektméret korlátai, maximum támogatási összeg: 5.000.000 Ft
- d) támogatás módja: hagyományos költség elszámolás

9. A megvalósítás tervezett intervalluma: 2017. II. félév – 2019. II. félév

10. Kimeneti indikátorok:

- a) támogatott projektek száma: 30 db
- b) támogatott kedvezményezettek száma típus alapján megbontva: őstermelő: 4 db; mikro vállalkozás: 26 db

3.) Intézkedés: Szálláshelyhez nem köthető turisztikai attrakció fejlesztése, aktív szabadidő eltöltési lehetőségek biztosítása

1. Az intézkedés megnevezése: Szálláshelyhez nem köthető turisztikai attrakció fejlesztése, aktív szabadidő eltöltési lehetőségek biztosítása.

2. Specifikus cél: Szálláshelyhez nem köthető turisztikai fejlesztések és szolgáltatások bővítése, aktív pihenés feltételeinek biztosítása; Térségi gazdasági potenciál erősítése, fiatalok és helyi vállalkozások bevonása a gazdaságfejlesztésbe

3. Indoklás, alátámasztás: Térségünk gazdasági fejlődésének egyik eleme lehet a turizmus fejlesztés, a szálláshelyhez nem köthető turisztikai attrakciók támogatása, a kiegészítő szolgáltatási körök bővítése által. Tervezési területünk adottságai (termálfürdők, Rába folyó és környéke, Ság-hegy, Szajki – tavak, irodalmi emlékhelyek) sok kikapcsolódási lehetőséget biztosítanak, melyekhez kiegészítő jelleggel még számos új gazdasági célú fejlesztés csatlakozhat. Saját tőke hiánya miatt az üzleti szféra kínálata pályázati források bevonása által tud fejlődni. Az idelátogató turisták számának növelése csak megfelelő számú, színvonalú és minőségű szolgáltatások összekapcsolása révén érhető el. A hasznos szabadidő eltöltési lehetőségek számos ága még hiányzik területünkön, ezek kiépítésére szükség van. Az egyéni és mikro vállalkozások támogatott fejlesztései által bővül a turisztikai tevékenységek köre, színvonala, kínálata, új munkahelyek jönnek létre, vagy a régiek fennmaradnak.

4. A támogatható tevékenység területek meghatározása: - Támogatható a szálláshelyhez nem köthető turisztikai attrakció megvalósítása, kiegészítő szolgáltatási körök bővítése. – Látványporták létrehozásával mutatható be a hagyományos vidéki életforma, a háztáji állatvilág. A régi falusi porták természetes, önellátó életformája, a hozzá kapcsolódó programokkal, mint pl. disznóvágás csak így módon látható. A támogatással megépülő látványporta által szélesedik a turisztikai kínálat, bővül a látogatók tudása, a vidéki életmóddal kapcsolatos ismerete. – A létrehozott látványporta, vagy turisztikai attrakció projektzáró rendezvénye is támogatható a nettó támogatási összeg maximum 3%-os mértékéig. - A hasznos szabadidő eltöltéshez, az egészséges életmódhoz kapcsolódóan szükség van új sportolási lehetőségek biztosítására. KRESZ park, mini golf pálya, tenispálya kialakítása új sportágak megismerését, használatát teszi lehetővé. A mozgás, aktív szabadidő eltöltés lényeges színvonal emelkedést érhet el. Az egészségtudatos életmód elterjedését is szolgálják az új sportolási lehetőségek megvalósításával a vállalkozások.

5. Kiegészítő jelleg, lehatárolás: „Szálláshelyhez nem köthető turisztikai fejlesztések és szolgáltatások bővítése, aktív pihenés feltételeinek biztosítása” célkitűzésünk tartalma illeszkedik a VP gazdasági aktivitás mikro-szintjének fenntartásához, valamint a térség, mint vállalkozási tér, lakóhely és turisztikai vonzóképeségének erősítése megfogalmazásához. „Térségi gazdasági potenciál erősítése, fiatalok és helyi vállalkozások bevonása a gazdaságfejlesztésbe” célkitűzésünk illeszkedik a Vidékfejlesztési Program, vidéki térségekben a gazdasági aktivitás mikro-szintjének fenntartása megfogalmazásához. Cél a munkahely teremtés, vidéki munkahelyek megtartása, munkakörülmények javítása, szolgáltatási körök bővítése, vállalkozói versenyképesség javítása, látványportákon keresztül a vidéki életforma bemutatása, aktív szabadidő eltöltési lehetőségek biztosítása. Úgy gondoljuk ezek az elképzelések LEADER forrásból valósíthatók meg. Az intézkedés hozzáadott értéke a „közösségi jelleg”, az, hogy több szereplőnek jelent gazdasági hasznot. A VP intézkedéséhez képest a különbség, hogy itt egyszeri beruházás támogatása történik. A létrehozott látványporta, vagy turisztikai attrakció projektzáró rendezvénye a nettó támogatási összeg maximum 3%-os mértékéig támogatott.

6. A jogosultak köre: A Sághegy LEADER Egyesület tervezési területén székhellyel vagy telephellyel rendelkező induló, vagy már működő mikro vállalkozások, non-profit kft-k, őstermelők

7. A kiválasztási kritériumok, alapelvek:

Alapelvek:

Turisztikai attrakció fejlesztés alapja lehet:

- Az épített és szellemi örökség értékeinek hasznosítása, ezen értékekhez illeszkedő látogatóbarát- és élmény-elemek bővítése
- Turistafogadás feltételeinek létrehozása, vendégfogadó terek kialakítása, látogatóbarát funkciók kialakítása, bővítése, a színvonalas turistafogadáshoz szükséges szolgáltatási háttér kialakítása.
- Komplex turisztikai, információs és látogatómenedzsment szolgáltatások létrehozása.
- Élményelemeket jelentő technikai fejlesztések
- Fürdőhelyek építészeti fejlesztése, strandkiegészítő létesítmények, rendezvényhelyszínek kialakítása.
- Aktív szabadidő eltöltési és sportolási lehetőségek megteremtése
- Vizi turizmushoz kapcsolódó kajak, kenu kikötők létrehozása, a turistafogadási feltételek kialakítása
- Látványporták kialakítása mellett a régi falusi önellátó életforma bemutatása, a háztáji állatvilág megismertetése

innovatív megoldás: Olyan megoldás, amely a vállalkozásokat széles körben érintő probléma kezelését vagy lehetőség kihasználását célozza, erre a projekt lehetőséget dolgoz ki, ami lehet új termék, szolgáltatás, technológia.

Kötelezettség vállalások:

A nyertes projektgazda vállalja, hogy együttműködik a Sághegy LEADER Egyesülettel, tevékenységi profilját, elérhetőségeit megjelenti a www.saghegyleader.hu honlapon.

Kiválasztási kritériumok:

- A támogatott, reális költségvetésű projekt által a pályázó hozzon létre jövedelmet termelő konkrét terméket, vagy szolgáltatást, teremtse korszerű munkakörülményt, új attrakciók által fokozza a térség turisztikai vonzerejét
- A projekt önállóan működőképes, vagy már létező tevékenység kiegészítő eleme
- A projekt innovatív, új termék, új eljárás, új működési módszer, magasabb minőség létrehozását szolgálja
- Multiplikátor hatás, a fejlesztés hatására létrejöhet pótlólagos későbbi beruházás
- Munkahelyteremtés, vagy megtartás
- Holt teher (támogatás nélkül nem történne meg a fejlesztés)
- Gazdasági fenntarthatóság biztosított
- Helyi alapanyag, helyi beszállító, helyi beszerzés

A Helyi Bíráló Bizottság csak a fejlesztési cél elérése szempontjából egyértelműen indokolt, költséghatékony, a vidéki gazdaság fejlődését szolgáló termék előállítási vagy szolgáltatás fejlesztési építési tevékenységgel járó fejlesztést, vagy a térség helyi sajátosságainak erősítéséhez, a helyi termékkör szélesítéséhez hozzájáruló projektjavaslat építési tevékenységgel járó fejlesztését részesíti

támogatásban, valamint a tevékenységhez tartozó marketinget támogatja. A projektgazdának biztosítani kell a „jó gazda gondossága” elvét (a tevékenység végrehajtása során az igényelt támogatás optimális és költséghatékony felhasználása, amit a HBB harmadik féltől beszerzett ajánlatokkal ellenőrizhet), ami nem sértheti más közösség érdekeit és nem vezethet a területi különbségek növekedéséhez.

A Helyi Bíráló Bizottság az intézkedés keretében 15 db projekt javaslat támogatását tervezi beérkezési sorrend, a projektek kidolgozottsága és indokoltsága alapján.

Előnyt élvez az a pályázó:

- aki, az építési munkák elvégzését tervezési területünkön levő vállalkozással valósítja meg,
- aki, részt vesz a Sághegy LEADER Egyesület HFS tervezés munkájában, egyeztetési, elfogadási rendezvényén jelen van
- aki vállalja, hogy együttműködik a SLE- tel, részt vesz az egyesület által szervezett szakmai fórumokon, rendezvényeken, bemutatókon és szakmai tapasztalatcseréken

8. Tervezett forrás:

- a) adott intézkedésre allokált forrás (összes közpénz: EU és nemzeti társfinanszírozás) nagysága: 62.670.000 Ft
- b) támogatás aránya: Sárvári járásban 50%; a kedvezményezett Celldömölki járásban 60%
- c) projektméret korlátai, maximum támogatási összeg: 5.000.000 Ft
- d) támogatás módja: hagyományos költség elszámolás

9. A megvalósítás tervezett intervalluma: 2017. II. félév – 2019. II. félév

10. Kimeneti indikátorok:

- a) támogatott projektek száma: 15 db
- b) támogatott kedvezményezettek száma típus alapján megbontva: 12 db mikro vállalkozás, 3 db őstermelő

4.) Intézkedés: Civilszervezetek eszközbeszerzésének segítése. Közterületi zöldterületeink karbantartásához szükséges eszközbeszerzések támogatása

1. Az intézkedés megnevezése: Civilszervezetek eszközbeszerzésének segítése. Közterületi zöldterületeink karbantartásához szükséges eszközbeszerzések támogatása

2. Specifikus cél: Az identitástudat erősítése, hagyományaink megőrzése, civilszervezetek eszközbeszerzésének támogatása, természeti környezetünk ápolása, védelme

3. Indoklás, alátámasztás: A települések bejegyzett civilszervezetei tevékenységükhöz nem rendelkeznek megfelelő informatikai és technikai eszközparkkal. A települések lakóinak jogos elvárása, hogy a közterületek gondozottak, igényesen rendezettek legyenek. Évszaktól függetlenül, akár téli időjárási viszonyok között is az utak, járdák biztonságos közlekedési lehetőséget biztosítsanak. Forrás és tőke hiányában nem biztosítottak ezek az eszközök. Civil szervezeteink költséghatékonyabban dolgozhatnak saját eszközparkjuk használata mellett. Környezetünk rendezése, a környezettudatos életmód fejlesztése által élhetőbb lesz a vidék.

4. A támogatható tevékenység területek meghatározása: - Támogatható a civil szervezetek informatikai és technikai eszköz beszerzése. – A települési közterületek gondozásához szükséges eszköz beszerzés. - Nyári időszakban a zöld területek gondozásához szükséges eszközök, téli útviszonyoknál a biztonságos közlekedést szolgáló eszközök beszerzése indokolt.

5. Kiegészítő jelleg, lehatárolás: „Az identitástudat erősítése, hagyományaink megőrzése, civilszervezetek eszközbeszerzésének támogatása, természeti környezetünk ápolása, védelme” célkitűzésünk, a természeti és kulturális örökség védelmi megfogalmazással hozzájárul a VP, a vidéki térségekben a lakosság humán közszolgáltatásokhoz való hozzájutásának, illetve azok elérésének előmozdítása, illetve a helyi közösségek tagjai egyéni aktivitásának, felelősségvállalásának és együttműködési készségeinek erősítéséhez. A vidék meghatározó közösségi szereplői a civil szervezetek tagjai. Általuk őrződik meg a múlt, gyűjtésük által folytatódik a hagyomány ápolás. Eszközparkjuk fejlesztése lehetővé teszi saját készítésű plakátok, meghívók, kulturális anyagok szerkesztését, nyomtatását. A közvetlen környezet ápolása, a zöldterületek gondozása mind segíti a környezettudatos szemlélet terjedését, nagymértékben hozzájárul a környezetszennyezés csökkentéséhez, az emberek egészségi állapotának megőrzéséhez és javításához.

6. A jogosultak köre: A Sághegy LEADER Egyesület tervezési területén székhellyel vagy telephellyel rendelkező nonprofit szervezetek, egyházi jogi személyek

7. A kiválasztási kritériumok, alapelvek:

Kötelezettség vállalások:

A projekt gazda együttműködésben valósítja meg a fejlesztést. A pályázó vállalja, hogy az informatikai, vagy technikai, vagy közterületi zöldterület gondozásához szükséges eszközbeszerzés által közösségi célt szolgál. Térségen belül más civilszervezet részére ellenszolgáltatás nélkül technikai segítséget nyújt. A kellemes településkép kialakításához, a zöldterületek gondozásához, az eszközök használatával hozzájárul.

Kiválasztási kritériumok:

- A támogatott, reális költségvetésű projekt általi eszköz beszerzés új közösségi célt szolgál
- A projekt együttműködések mellett a térségi hálózatok, kapcsolatok fejlesztését segíti
- A projekt innovatív, új termék, új eljárás, új működési módszer, magasabb minőség létrehozását szolgálja
- Multiplikátor hatás, az eszközbeszerzés hatására létrejöhet pótlólagos későbbi beruházás
- Holt teher (támogatás nélkül nem történne meg a fejlesztés)
- Gazdasági fenntarthatóság biztosított
- Helyi alapanyag, helyi beszállító, helyi beszerzés

A Helyi Bíráló Bizottság csak a fejlesztési cél elérése szempontjából egyértelműen indokolt, költséghatékony, a gazdasági-, társadalmi- és környezeti fenntarthatóság elveinek megfelelő kiadási tételekkel bíró projektjavaslatot részesíti támogatásban. A projektgazdának biztosítani kell a „jó gazda gondossága” elvét (a tevékenység végrehajtása során az igényelt támogatás optimális és költséghatékony felhasználása, amit a HBB harmadik féltől beszerzett ajánlatokkal ellenőrizhet), ami nem sértheti más közösség érdekeit és nem vezethet a területi különbségek növekedéséhez.

A Helyi Bíráló Bizottság az intézkedés keretében 42 db projekt javaslat támogatását tervezi beérkezési sorrend, a projektek kidolgozottsága és indokoltsága alapján.

Előnyt élvez az a pályázó:

- aki, az eszköz beszerzést tervezési területünkön levő vállalkozástól valósítja meg,
- aki, részt vesz a Sághegy LEADER Egyesület HFS tervezés munkájában, egyeztetési, elfogadási rendezvényén jelen van
- aki vállalja, hogy együttműködik a SLE- tel, részt vesz az egyesület által szervezett szakmai fórumokon, rendezvényeken, bemutatókon és szakmai tapasztalatcseréken

8. Tervezett forrás:

- a) adott intézkedésre allokált forrás (összes közpénz: EU és nemzeti társfinanszírozás) nagysága: 84.000.000 Ft
- b) támogatás aránya: nonprofit szervezet, egyházi jogi személy: Sárvári járás 75 %, a kedvezményezett Celldömölki járás 85%
- c) projektméret korlátai, maximum támogatási összeg: 2.000.000 Ft
- d) támogatás módja: hagyományos költség elszámolás

9. A megvalósítás tervezett intervalluma: 2016. II. félév – 2019. II. félév

10. Kimeneti indikátorok:

- a) támogatott projektek száma: 42 db
- b) támogatott kedvezményezettek száma típus alapján megbontva: nonprofit szervezet, egyházi jogi személy: 42 db

5.) Intézkedés: Természeti és kulturális örökségünk védelme, megőrzése és fenntartása

1. Az intézkedés megnevezése: Természeti és kulturális örökségünk védelme, megőrzése és fenntartása

2. Specifikus cél: Az identitástudat erősítése, hagyományaink megőrzése, civilszervezetek eszközbeszerzésének támogatása, természeti környezetünk ápolása, védelme

3. Indoklás, alátámasztás: A települések olyan természeti és kulturális értékekkel rendelkeznek, melyek alkalmasak lennének a helyi turisztikai fejlesztések kiindulópontjának, a helyi értékek, látnivalók bemutatása által. Forrás és tőke hiány miatt a helyi értékek elveszhetnek, feledésbe merülhetnek. A hagyományőrző és kulturális egyesületek fellépő ruha, forma ruha, hangszer utánpótlása meghaladja anyagi erejüket. A kulturális és környezeti értékek felkarolása, rendezése, megfelelő színvonalú bemutatása megköveteli, tájházak emlékszobák, tematikus utak, tanösvények létrehozását, kiadványok, könyvek összeállítását, kiadását, WEB oldal létrehozását, vagy a már meglévő fejlesztését. A fejlesztések által az identitástudat erősödik, megfelelő menedzselés és tájékoztatás mellett turisztikai látnivalókká válnak a projektgazdák elképzelései.

4. A támogatható tevékenység területek meghatározása: - Támogatható: kulturális (tárgyi és szellemi) örökségünk megőrzésének érdekében a térségre jellemző tájházak, falumúzeumok, emlékszobák kialakítása, hozzárendelt funkcióval való megtöltése. – Helytörténeti kiállítások megrendezése,

tematikus kulturális utak kialakítása. – Hagyományőrző és kulturális egyesületek tevékenységéhez kapcsolt eszköz beszerzése. – Természeti örökségünk megőrzése érdekében tematikus turisztikai utak, tanösvények kialakítása, fejlesztése. – Rába folyó mentén vízi túra pihenőhelyek kialakítása - Természetvédő egyesületek eszközbeszerzésének támogatása. – Helyi kiadványok, könyvek összeállítása, kiadása, melyek által megőrződik a múlt. - A helyi kulturális igényekhez igazodva új bemutatótermek, színpadok kialakítása. - Az épített és tárgyi örökség megóvása, új kezdeményezések felkarolása. – Civilszervezetek tevékenységét bemutató, népszerűsítő WEB oldal készítés, vagy a meglévő portál fejlesztése.

5. Kiegészítő jelleg, lehatárolás: „Az identitástudat erősítése, hagyományaink megőrzése, civilszervezetek eszközbeszerzésének támogatása, természeti környezetünk ápolása, védelme” célkitűzésünk, a természeti és kulturális örökség védelmi megfogalmazással hozzájárul a VP, a vidéki térségekben a lakosság humán közszolgáltatásokhoz való hozzájutásának, illetve azok elérésének előmozdítása, illetve a helyi közösségek tagjai egyéni aktivitásának, felelősségvállalásának és együttműködési készségeinek erősítéséhez. A vidék meghatározó közösségi szereplői a civil szervezetek tagjai. Általuk őrződik meg a múlt, gyűjtésük által folytatódik a hagyomány ápolás, a múlt falusi eszközrendszerének bemutatása. Tematikus turisztikai utak, tanösvények kialakításával a hasznos szabadidő eltöltés minősége növekszik, mely az egészség megőrzését is segíti. Hagyományőrző és kulturális egyesületek tevékenységéhez kapcsolódó eszközbeszerzések által pótlásra kerülhetnek elhasználadott fellépő ruhák, tönkrement hangszerek. A 2007-2013-as ciklus LEADER intézkedéseiben már szerepelt megfogalmazásunk, meghirdetésében jó tapasztalatokkal rendelkezünk. Közösségi célt szolgáló egyszeri beruházás támogatása történik az intézkedés által. A projekt során együttműködések kötődnek, maradnak fenn.

6. A jogosultak köre: A Sághegy LEADER Egyesület tervezési területén székhellyel vagy telephellyel nonprofit szervezet, egyházi jogi személy

7. A kiválasztási kritériumok, alapelvek:

Kötelezettség vállalások:

A projekt gazda együttműködésben valósítja meg a fejlesztést. A pályázó vállalja, hogy a projekt megvalósításával közösségi célt szolgál. Térségen belül más civilszervezet részére esetleges kiállítás, vagy tárlat megrendezéséhez ellenszolgáltatás nélkül segítséget nyújt. Fellépő ruha, hangszer beszerzések esetén igény szerint a település rendezvényein kulturális programmal szerepet vállal.

Kiválasztási kritériumok:

- A támogatott, reális költségvetésű projekt új közösségi célt szolgál
- A projekt együttműködések mellett a térségi hálózatok, kapcsolatok fejlesztését segíti
- A projekt innovatív, a régi, elmúlt idő vidéki élet elemeit őrzi, mutatja meg az utókornak
- Multiplikátor hatás
- Holt teher (támogatás nélkül nem történne meg a fejlesztés)
- Fenntarthatóság biztosított
- Helyi alapanyag, helyi beszállító, helyi beszerzés

A Helyi Bíráló Bizottság csak a fejlesztési cél elérése szempontjából egyértelműen indokolt, költséghatékony, a gazdasági-, társadalmi- és környezeti fenntarthatóság elveinek megfelelő kiadási tételekkel bíró projektjavaslatot részesíti támogatásban. A projektgazdának biztosítani kell a „jó gazda

gondossága” elvét (a tevékenység végrehajtása során az igényelt támogatás optimális és költséghatékony felhasználása, amit a HBB harmadik féltől beszerzett ajánlatokkal ellenőrizhet), ami nem sértheti más közösség érdekeit és nem vezethet a területi különbségek növekedéséhez.

A Helyi Bíráló Bizottság az intézkedés keretében 32 db projekt javaslat támogatását tervezi beérkezési sorrend, a projektek kidolgozottsága és indokoltsága alapján.

Előnyt élvez az a pályázó:

- aki, az építési munkák elvégzését tervezési területünkön levő vállalkozással valósítja meg,
- aki, részt vesz a Sághegy LEADER Egyesület HFS tervezés munkájában, egyeztetési, elfogadási rendezvényén jelen van
- aki vállalja, hogy együttműködik a SLE- tel, részt vesz az egyesület által szervezett szakmai fórumokon, rendezvényeken, bemutatókon és szakmai tapasztalatcseréken

8. Tervezett forrás:

- a) adott intézkedésre allokált forrás (összes közpénz: EU és nemzeti társfinanszírozás) nagysága: 96.000.000 Ft
- b) támogatás aránya: nonprofit szervezet, egyházi jogi személy: Sárvári járás 75 %, a kedvezményezett Celldömölki járás 85%
- c) projektméret korlátai, maximum támogatási összeg: 3.000.000 Ft
- d) támogatás módja: hagyományos költség elszámolás

9. A megvalósítás tervezett intervalluma: 2017. II. félév – 2019. II. félév

10. Kimeneti indikátorok:

- a) támogatott projektek száma: 32 db
- b) támogatott kedvezményezettek száma típus alapján megbontva: nonprofit szervezet, egyházi jogi személy: 32 db

6.) Intézkedés: Helyben foglalkoztatás segítése, eszköz beszerzések támogatása, szociális célú bérlakások komfort fokozatának növelése

1. Az intézkedés megnevezése: Helyben foglalkoztatás segítése, eszköz beszerzések támogatása, szociális célú bérlakások komfort fokozatának növelése

2. Specifikus cél: A munkaerő piaci integrációt szolgáló foglalkoztatás feltételeinek támogatása

3. Indoklás, alátámasztás: A Sághegy LEADER Egyesület állandó népességének 15%-a, vagy nagyobb aránya él a kedvezményezett járások besorolásáról szóló a 290/2014. (XI. 26.) kormányrendelet kedvezményezett járás és/vagy kedvezményezett települések besorolásáról és a besorolás feltételeiről szóló 105/2015. (IV. 23.) Kormányrendelet kedvezményezett település területén.

Borgáta, Duka, Keléd, Kemeneskápolna, Kemenespálfa, Kissomlyó, Nemeskeresztúr, Pápc, Porpác, Szergény települések esetében fennáll a társadalmi kirekesztettség veszélye, az újratermelő szegénység problémája. A 10 település a TEIR adatbázisa szerint nem tartozik a jelentős munkanélküliséggel sújtott települések közé.

A társadalmi, gazdasági és infrastrukturális szempontból kedvezményezett települések vizsgálatok megállapítható, hogy mind a 10 településen magas az aktív korúakon belül rendszeres munkával nem rendelkezők aránya, a lakott félkomfortos, komfort nélküli lakások száma.

4. A támogatható tevékenység területek meghatározása: - Támogatható: a helyben foglalkoztatás segítése. Az eszközbeszerzésre fordítható támogatás által javulhat a rendszeres munkával nem rendelkezők foglalkoztatási aránya. – Az elsődleges munkaerőpiacra került foglalkoztatottak rendszeres bérjövedelemhez juthatnak, mely által életminőségük javul. Magas a lakott, félkomfortos, komfort nélküli lakások aránya. Az önkormányzati tulajdonban levő, szociális célú bérlakások felújításra szorulnak, a komfort fokozatot emelni kell, mely a lakhatási életminőség lényeges növekedését hozza magával.

5. Kiegészítő jelleg, lehatárolás: „A munka erőpiaci integrációt szolgáló foglalkoztatás feltételeinek támogatása” célkitűzésben megfogalmazott szegénység elleni tevékenység, a foglalkoztatás feltételeinek támogatása és szociális célú bérlakások komfortfokozatának növelése által hozzájárulunk a szegénység és hátrányos megkülönböztetés elleni küzdelemhez. Helyzetelemzésünk során megállapítást nyert, hogy az érintett települések lakosságában nagy az aktív korúakon belül, rendszeres munkával nem rendelkezők száma. Eszköz beszerzések támogatása által segíthetjük a foglalkoztatást, akár klímarezilienciához való alkalmazkodást tűrő növénytermesztés megteremtésével.

6. A jogosultak köre: A Sághegy LEADER Egyesület tervezési területén a Celldömölki járásban székhellyel rendelkező Borgáta, Duka, Keléd, Kemeneskápolna, Kemenespálfa, Kissomlyó, Nemeskeresztúr, Pápoc, Porpác, Szergény települések önkormányzata, kisebbségi önkormányzata, a Sárvári járásban Porpác község önkormányzata.

7. A kiválasztási kritériumok, alapelvek:

Alapelvek:

Az elhelyezkedési esélyeket a személyes adottságok, elsősorban az életkor és az iskolai végzettség, valamint a lakóhely is befolyásolják. A negatív tapasztalatok a hátrányosabb helyzetű területeken hatványozottabbak. Az egyszerű munkát végzők kilépési esélyei az elsődleges munkaerő piacra, rosszabbak a többiekénél, miközben az egyszerű munkáknak nagyon magas az aránya.

Az önkormányzati eszköz beszerzések támogatása által, ismét munkához juthatnak a munkaerőpiacról kiszorult emberek. Az elsődleges munkaerőpiacra való visszavezetés, morális és lényegi életkörülmény változást hozhat a munkavállalók részére. A rendszeres munkába járás megszokása a munkavállalót ösztönözheti, hogy ne csak a támogatott eszközökkel biztosított munkalehetőséggel éljen, hanem idővel tovább lépjen a helyi foglalkoztatási lehetőségen, megméresse magát a valós kínálati piacon.

A rossz lakhatási körülmény közvetve kedvezőtlenül hathat az egyén elhelyezkedésére. A napjainkban elvárható komfortfokozat elérése a szociális célú bérlakások esetében is elengedhetetlen. A személyi higiénia megtartása, az ápoltság megjelenés az egyszerűbb foglalkoztatási körökben is elvárás.

Kötelezettség vállalások:

Az önkormányzat a foglalkoztatáshoz beszerzett eszközökkel 3 évig köteles legalább 1 főt alkalmazni az aktív korúakon belül rendszeres munkával nem rendelkezők közül. A szociális célú bérlakás komfort növekedést célzó felújított lakásba költözők száma összesen 5 fő. Az esélyegyenlőség biztosítása, a szegénység elleni küzdelem elemeként szeretnénk nevesíteni az intézkedésben megfogalmazott két lehetőséget.

Kiválasztási kritériumok:

- A támogatott, reális költségvetésű eszközbeszerzési projekt által a pályázó hozzon létre jövedelmet termelő foglalkoztatást
- A támogatott, reális költségvetésű projekt során a pályázó a szociális bérlakás komfortfokozatának növelése által segítse az új lakhatási körülmények közé költözők életminőségét, közvetve ösztönözze az aktív korúakon belül rendszeres munkajövedelemmel nem rendelkezők elhelyezkedését
- A projekt önállóan működőképes
- A projekt innovatív, új eljárás, új működési módszer, magasabb életminőség létrehozását szolgálja
- Multiplikátor hatás
- Munkahelyteremtés, vagy megtartás
- Holt teher (támogatás nélkül nem történne meg a fejlesztés)
- Gazdasági fenntarthatóság biztosított

A Helyi Bíráló Bizottság csak a fejlesztési cél elérése szempontjából egyértelműen indokolt, költséghatékony, a gazdasági-, társadalmi- és környezeti fenntarthatóság elveinek megfelelő kiadási tételekkel bíró projektjavaslatot részesíti támogatásban. A projektgazdának biztosítani kell a „jó gazda gondossága” elvét (a tevékenység végrehajtása során az igényelt támogatás optimális és költséghatékony felhasználása, amit a HBB harmadik féltől beszerzett ajánlatokkal ellenőrizhet), ami nem sértheti más közösség érdekeit és nem vezethet a területi különbségek növekedéséhez.

A Helyi Bíráló Bizottság az intézkedés keretében 5 db projekt javaslat támogatását tervezi beérkezési sorrend, a projektek kidolgozottsága és indokoltsága alapján.

8. Tervezett forrás:

- a) adott intézkedésre allokált forrás (összes közpénz: EU és nemzeti társfinanszírozás) nagysága: 12.815.973 Ft
- b) támogatás aránya: önkormányzat: Borgáta, Duka, Keléd, Kemeneskápolna, Kemenespálfa, Kissomlyó, Nemeskeresztúr, Pápoc, Szergény települések önkormányzata, kisebbségi önkormányzata 85 %; Porpác Község Önkormányzata 75 %
- c) projektméret korlátai, maximum támogatási összeg: 3.000.000 Ft
- d) támogatás módja: hagyományos költség elszámolás

9. A megvalósítás tervezett intervalluma: 2017. II. félév – 2019. II. félév

10. Kimeneti indikátorok:

- a) támogatott projektek száma: 5 db
- b) támogatott kedvezményezettek száma típus alapján megbontva: önkormányzat: 5 db

8.2 Együttműködések

A Sághegy LEADER Egyesület által tervezett térségek közötti együttműködések:

1, „Nyugat-dunántúli HACCS Akadémia”

A NYDR HACs-ok között egy olyan együttműködési projektet tervez, melynek célja a tapasztalatcsere, jó gyakorlatok bemutatása, tanulmányúton megvalósult projektek megtekintése, képzések szervezése. Helyi termék előállítás, védjegy rendszer megismerése, turisztikai szolgáltatások értékesítésének, fiatalok helyben tartásának segítése a specifikus cél. A Sághegy LEADER Egyesület területén levő vállalkozások, szolgáltatók tevékenységének fejlesztése elengedhetetlen, a gazdasági potenciál erősítése szükséges. Támogatásaink ellenére kevés a helyi termék előállító őstermelő, a termékkör bővítésére szükség van. Az üzleti szféra és vidékfejlesztési szereplők képzése segítheti a gazdasági élet fellendítését. Más HACs tapasztalatainak, tevékenységének jobb megismerése által hasznos információkhoz juthatunk, melyek által vidékfejlesztési munkánk színvonala emelkedhet.

2, UTIRÓ HACs – Sághegy LEADER Egyesület Vas megyei északi területi paktum

A két HACs egy olyan együttműködési projektet tervez, melynek fő iránya gazdaságfejlesztés, a HACs területeken levő vállalkozók, az üzleti szféra képzése. A munkaerő szervezés, képzés által új innovatív elemeket ismerhetünk meg, melyek a térség gazdasági erejének növeléséhez vezet. Bővül az üzleti szféra tevékenységi köre és a szolgáltatási színvonal. A két HACs a szervezéssel a munka világának emberi, szoft részét is fejleszteni kívánja. Célunk a fiatalok elvándorlásának csökkentése, a helyben foglalkoztatás segítése.

3, Vas megyei HACs-ok együttműködése

A Vas megyei Vidékfejlesztési Fórum keretein belül az 5 Vas megyei HACs olyan közös együttműködést tervez, mely az üzleti élet fellendítését célozza meg, a gazdaság erősödését hozza. Szükség van a mikro vállalkozások, egyéni vállalkozók, őstermelők munkájának összehangolására. Lehetőség szerint egymásra épülő, az azonos célt szolgáló fejlesztéshez kapcsolódóan egymás közt megosztott tevékenységi hálózat létrehozása a cél. A fiatalok helyben tartása, gazdasági potenciál erősítése, szolgáltatási körök bővítése, az üzleti szféra képzése segítheti a vidék népességmegtartó erejének javulását.

4, Szigetköz- Mosoni –sík LEADER Egyesület – Sághegy LEADER Egyesület HACs együttműködés

A Sághegy LEADER Egyesület területén számos irodalmi emlékhely található. (Ostffyasszonyfa – Petőfi Sándor Emlékszoba; Egyházashetye – Berzsenyi Dániel Emlékmúzeum; Csöngye – Károlyi Amy, Weöres Sándor Emlékház; Duka – Dukai Takács Judit Emlékház)

Kulturális téren szükség van, hogy Vas megyén kívül is ismertté váljanak ezek az emlékhelyek, a helyi szülöttek tevékenysége. Turisztikai szempontból fontos a megyébe látogatók számának növelése, a turisták területünkre vonzása kulturális értékeink bemutatása által is. Az identitástudat erősítése, hagyományaink, természeti és kulturális örökségünk védelme kiemelt szereppel bírt a múltban és a 2014-2020-s ciklusban is.

Az emlékhelyek meglátogatását követően a Jánosházán található, nemzetközi projekt keretében épült Tudás Transzfer Központban, Szigetköz - Sághegy HACs konferencián összegzésre kerül az együttműködés várható eredménye, két térség turisztikai vonzerejének bemutatása, a kulturális célú, hasznos szabadidő eltöltés, aktív pihenés lehetősége. Közös kiadvány mutatná be a két térség kulturális értékeit. Tanulmányúton, gyerekek táboroztatása által megismerhetné az ifjúság a Szigetköz-Sághegy térségeinek épített és kulturális örökségeit.

A 2007 – 2013 tervezési időszakban a Szigetköz-Mosoni-sík LEADER Egyesület a jó gyakorlatok megtekintésére szakmai tanulmányúton vett részt a Sághegy LEADER Egyesület térségében. A

látogatás legnagyobb eredménye a Kneipp módszer megismerése, a hátrányos és sérült csoportok támogatására tervezett gyógy és fűszernövénykert kialakításának terve. Mindkét térségben folytatni kívánjuk a közös tanulást, az ismeretszerzést. A kultúra területén bővített ismeretek által térségeink turisztikai fellendülését várjuk a fiatal és idősebb korosztály megszólítása mellett.

8.3 A stratégia megvalósításának szervezeti és eljárási keretei

A Sághegy LEADER Egyesület 2008. április 28-án alakult meg. Tervezési területe a Sárvári statisztikai kistérség és a Celldömölki kistérség 58 települése. Megalakulás óta változatlan területen, egyesületi formában működik.

Az Egyesület fő célja a vidéki területeken történő változások támogatása, a gazdálkodási tevékenységek nem mezőgazdasági tevékenységek felé történő diverzifikálása a nem mezőgazdasági ágazatok fejlesztése, a foglalkoztatás elősegítése, az alapszolgáltatások javítása, beleértve az információs és kommunikációs technológiákhoz való helyi hozzáférést, és a vidéki területeket vonzóbbá tevő beruházások végrehajtása révén a gazdasági és társadalmi visszaesés és a vidék elnéptelenedése felé mutató tendenciák visszafordítása érdekében. Fontos feladat a vidéki gazdaságra vonatkozó egyéb, helyi kezdeményezésem alapuló intézkedések megfogalmazása, a szélesebb értelemben vett vidéki gazdaságra és lakosságra irányuló intézkedések közötti területi koherencia és szinergia megerősítése a helyi stratégiákon keresztül.

A Sághegy LEADER Egyesület munkaszervezete 2008. november 1-én kezdte meg vidékfejlesztési tevékenységét 3 fővel. 1 fő munkaszervezet vezető és 1 fő pályázati referens Répcelakon, 1 fő pályázati referens Jánosházán kezdte meg munkáját. 2009. november 1-től bővült 1 fővel a létszám a delegált feladatok ellátása miatt. A vidéki irodák megszűntek, Sárvár Batthyány út 34. szám alatti székhelyen folytatódott a munkaszervezeti tevékenység. 2014. november 30-tól 1 fő, 2014. december 31-től ismét 1 fő munkaszervezeti csökkenés következett be. 2015. január 01-től 2 fő, 1-1 munkaszervezet vezető és vidékfejlesztési referens látja el az Egyesület adminisztratív teendőit.

A Sághegy LEADER Egyesület elnöksége, az Egyesület megválasztott Egyesületi tagokból álló döntéshozó szerve, mely 5 tagból áll.

Elnök: Fehér Ferenc - Ikervár község polgármestere (közsféra)

Alelnök: Vörös István – Sótony község polgármestere (közsféra)

Elnökségi tag: Erdélyi János – Királykő Borház Kft. Duka (üzleti szféra)

Vida Károly - egyéni vállalkozó Káld (üzleti szféra)

Horváth Csaba – Nemeskocsi Polgárőr Egyesület Nemeskocs (civil szféra)

A Sághegy LEADER Egyesület Közgyűlése az Egyesület működésének és gazdálkodásának ellenőrzése céljából Felügyelő Bizottságot hozott létre.

Elnök: Vargyai Vilmos – Uraiújfalu község polgármestere

FB. tag: László Ervin – Nemeskocs község polgármestere

Mihácsi Szabolcs – Ostffyasszonyfa község polgármestere

Az Egyesület megalakuláskor taglétszáma 144. 2016. január 19-én 152 a taglétszám. Folyamatos a növekedés. Több esetben tag kizárásra került sor, mert a tartós többszöri felszólítás ellenére se rendezett tagdíj tartozás ezt maga után vonja. 58 önkormányzat a közszférát képviseli. 37 tagunk az üzleti szférához tartozó egyéni vállalkozó vagy gazdasági társaság képviselője. 57 tag a civil szféra képviselőjében kérte felvételét. A teljes tagságból 38 % a közszférához, 24 % az üzleti szférához, 38 % a civil szférához tartozik.

A Sághegy LEADER Egyesület Helyi Fejlesztési Stratégiájának tervezéséhez megalakultak a munkacsoportok és a Tervezés Koordináló Csoport. Az Elnökség és Felügyelő Bizottság kiegészült a térség aktív üzleti és civil szféra képviselőivel, valamint aktív vidékfejlesztési szereplőkkel, hogy elvégezzék a helyzetfeltárást, megfogalmazzák a fejlesztési szükségleteket, irányokat.

Gazdaságfejlesztési munkacsoport: 7 fő

Vörös István – Sótony község polgármestere

Horváth Csaba – Nemeskocsi Polgárőr Egyesület Nemeskocs elnök

Szabó Ervin – egyéni vállalkozó Nick

Vida Károly – egyéni vállalkozó Káld

Németh Imre - őstermelő, egyéni vállalkozó Vámoscsalád

Németh Rudolfné - Sághegy LEADER Egyesület, egyéb vidékfejlesztési szereplő

Cságoty Szilvia – Sághegy LEADER Egyesület, egyéb vidékfejlesztési szereplő

Helyi társadalom, környezet munkacsoport: 7 fő

Fehér Ferenc – Ikervár község polgármestere

Vargyai Vilmos – Uraiújfalu község polgármestere

László Ervin – Nemeskocs község polgármestere

Novák Elemér – A Nicki Szent Anna Templomért Alapítvány Nick elnök

Pásti József – Rába (p) ART Társulat Ikervár vezető

Németh Rudolfné - Sághegy LEADER Egyesület, egyéb vidékfejlesztési szereplő

Cságoty Szilvia – Sághegy LEADER Egyesület, egyéb vidékfejlesztési szereplő

Szegénység elleni munkacsoport: 6 fő

Fehér Ferenc – Ikervár község polgármestere

Mihácsi Szabolcs – Ostffyasszonyfa község polgármestere

Gulyás Zsanett – Kissomlyó község polgármester

Bartos Róbert – Jánosházi Közös Önkormányzati Hivatal Jánosháza pályázati referens

Németh Rudolfné - Sághegy LEADER Egyesület, egyéb vidékfejlesztési szereplő

Cságoty Szilvia – Sághegy LEADER Egyesület, egyéb vidékfejlesztési szereplő

Tervezés Koordináló csoport: 13 fő

Közsféra : 5 fő, 39 % - Fehér Ferenc; Vörös István; László Ervin; Vargyai Vilmos; Mihácsi Szabolcs

Üzleti szféra: 3 fő, 23 % – Szabó Ervin; Vida Károly; Németh Imre

Civil szféra: 3 fő, 23 % – Horváth Csaba; Pásti József; Novák Elemér

Egyéb vidékfejlesztési szereplők: 2 fő, 15 % - Németh Rudolfné; Cságoty Szilvia

A HACS szervezeti felépítése:

	Közyűlés A tagok összessége, az Egyesület legfőbb szerve a köz, üzleti és civil szféra képviselőiben	
Elnökség Az Egyesület tagjaiból megválasztott döntéshozó szerv		Felügyelő Bizottság Az Egyesület működését és gazdálkodásának ellenőrzését felügyelő szerv
	Munkaszervezet Az Egyesület ügyviteli, adminisztratív szervezete, az Egyesület tevékenységét segítő iroda. Az Elnökség választja meg a munkaszervezet vezetőjét. A munkaszervezet vezetője a vidékfejlesztési referens munkáltatója.	
	Helyi Bíró Bizottság A közgyűlés által elfogadott, a 3 szféra képviselőiben, Eljárásrend szerint létrehozott döntéshozó szervezet.	
Az Egyesület tagjai		
Az Egyesületnek rendes és pártoló tagjai lehetnek. A korlátozásmentes tagfelvétel szerint, a HACS illetékességi területéről természetes vagy jogi személy csatlakozhat, amennyiben a HACS tagságból legalább két tag írásos ajánlásával rendelkezik. A teljes tagságból 38 % a közsférához, 24 % az üzleti szférához, 38 % a civil szférához tartozik.		

A Közgyűlés kizárólagos hatásköre:

1. megválasztja és – ha tisztségük ellátására méltatlanná váltak – visszahívja az Egyesület tisztségviselőit (Elnökség, Felügyelő Bizottság), továbbá megállapítja esetleges díjazásukat,
2. határoz az Elnökség által előterjesztett fontos, az Egyesületet érintő ügyekben, és kialakítja az Egyesület álláspontját az aktuális kérdésekben, melyet az Elnökség köteles képviselni;

3. elfogadja vagy módosítja az alapszabályt, a Szervezeti és Működési Szabályzatot, illetőleg az Egyesület egyéb szabályzatait;
4. tárgyalja a tagok által előterjesztett indítványokat;
5. dönt a tagdíj mértékéről, fizetési idejéről, módjáról
6. elbírálja a tagsági jogviszony kérdésében meghozott elnökségi határozat elleni fellebbezést
7. elfogadja az éves költségvetést, az Elnökség szakmai beszámolóját, illetve a számviteli beszámolót, annak mellékleteivel együtt. A számviteli beszámoló elfogadásához egyszerű szótöbbség szükséges.
8. az olyan szerződés megkötésének jóváhagyása, amelyet az egyesület saját tagjával, vezető tisztségviselőjével, vagy ezek hozzátartozójával köt;
9. a jelenlegi és korábbi egyesületi tagok, a vezető tisztségviselők vagy más egyesületi szervek tagjai elleni kártérítési igények érvényesítéséről való döntés;
10. határozathozatal a más egyesülettel való egyesülés, illetve az egyesületekre való szétválás egyes kérdéseiben (egyesülés, illetve szétválás elhatározása, egyesülési – szétválási terv, illetve a kapcsolódó számviteli beszámolók, egyesülési – szétválási szerződések elfogadása)
11. az egyesület megszűnésének elhatározása, a végelszámoló kijelölése.

Az Elnökség feladatai:

- 1) ellátja az Egyesület operatív vezetésével, napi ügyeinek vitelével kapcsolatos feladatokat; az e körbe tartozó döntéseket meghozza;
- 2) az alelnök előterjesztése alapján dönt a tagfelvételi kérelmekről (rendes és pártoló tagok felvételéről);
- 3) az Egyesületet érintő ügyekben, fontos kérdésekben (különösen: beszámolók, éves költségvetés) előterjesztést fogalmaz meg a Közgyűlés számára;
- 4) az egyesületi vagyon kezelése, a vagyon felhasználására vonatkozó, a közgyűlés hatáskörébe nem tartozó döntések meghozatala és végrehajtása;
- 5) az egyesület jogszabály és az alapszabály szerinti szervei megalakításának és a tisztségviselők megválasztásának előkészítése;
- 6) befogadja a tag írásbeli bejelentését annak kilépési szándéka esetén;
- 7) első fokon a tagsági viszonyt megszüntető elnökségi határozatot hoz (az Elnökség tagjainak kizárása kivételével);
- 8) dönt a vidékfejlesztési stratégia végrehajtása során felmerülő delegált feladat ellátásával összefüggő, a munkaszervezet-vezető által összeállított kérelem elfogadásáról, visszautasításáról
- 9) dönt az Elnök által felterjesztett támogatási rangsor alapján a források leosztásáról
- 10) utasítja az Elnököt a forráselosztás során feltárt eljárási hibák javítására
- 11) az egyesületet érintő megszűnési ok fennállásának mindenkori vizsgálata és annak bekövetkezte esetén a szükséges intézkedések megtétele.

A Felügyelő Bizottság ellenőrzi az egyesület teljes működését és gazdálkodását, mind jog-, mind célszerűségi szempontból, az ügyvezetést pedig különösen az egyesület érdekeinek megóvása céljából. Ellenőrzi a jogszabályok, az alapszabály és az egyesületi határozatok végrehajtását, betartását.

A Bizottság ellenőrzési tevékenységét utóellenőrzés keretében folytatja, kivéve az éves költségvetés és a számviteli beszámoló esetét, melyeket azok közgyűlés általi elfogadása előtt véleményeznie kell.

A Bizottság tagjait ellenőrzési tevékenységük végzés során egyenlő jogok és azonos kötelezettségek illetik meg, így különösen: jogosultak az Egyesület működését és gazdálkodását ellenőrizni, jelentést, tájékoztatást, illetve felvilágosítást kérni az Egyesület Közgyűlésétől, illetve munkavállalóitól, az Egyesület könyveibe és irataiba betekinthet, azokat megvizsgálhatja és szakértővel megvizsgáltathatja.

A bizottság tagjai az ügyvezetéstől függetlenek, tevékenységük során nem utasíthatóak. A bizottsági tagok az Elnökség ülésén tanácskozási joggal részt vehetnek.

A Sághegy LEADER Egyesület 2014-2020-as tervezési időszakában a Vidékfejlesztési Program által definiált feladatai:

- 1) A helyi szereplők fejlesztési és végrehajtási kapacitásainak kiépítése, a projektirányítási képességeik fejlesztése,
- 2) A pályázatok kiválasztása során összhang biztosítása a HFS-el, a stratégiai célkitűzések és célértékek elérésének segítése,
- 3) A hátrányos megkülönböztetéstől mentes és átlátható kiválasztási eljárás és objektív kritériumok kidolgozása a pályázatok kiválasztásához, mely által biztosított az összeférhetetlenség, valamint a szavazatok olyan aránya, ami szerint 50%-ot meghaladó mérték az üzleti és civil szféra képviselőjétől származik,
- 4) A pályázatok kiválasztása során a kiválasztási kritériumok összeállítása és súlyozása általi összhang biztosítása a HFS-el, mely bizonyítja a támogatás szükségességét, előkészíti a projekt benyújtás lehetőségét és közzétételét, biztosítja a pályázati lehetőség időtartamát,
- 5) Támogatási kérelmek befogadása és értékelése,
- 6) Pályázatok kiválasztása és a támogatása összegének rögzítése, továbbá a jóváhagyás előtt a javaslatok benyújtása a Kifizető Ügynökséghez a támogathatóság végső ellenőrzésének céljából,
- 7) A HFS és a támogatott műveletek végrehajtásának monitoringja, és az adott stratégiához kapcsolódó egyedi értékelési tevékenységek végrehajtása

A 2007-2013-as ciklus tapasztalatai alapján a 2014-2020-as ciklus Egyesületre definiált feladatai a munkaszervezet és elnökség között éles határvonallal nem oszthatók meg.

A munkaszervezetnek az 1-7) pontban megfogalmazott feladatok végrehajtásában mindenütt tevékeny részt kell vállalni. Folyamatos tájékoztatással juttatja információkhoz a vidékfejlesztési szereplőket, a leendő projektgazdákat. Segíti a HFS megvalósulását azzal, hogy az igények és a megfogalmazott célkitűzések közötti összhang megteremtésére törekszik a tanácsadások során. A HFS összeállításában tevékeny részt vállal. A kiválasztási kritériumok összeállításában, egyedi értékelési szempontok meghatározásában, rangsorok összeállításában előkészítő szereppel bír. A támogatási kérelmek befogadása, értékelése során előírás szerint jár el. A Kifizető Ügynökséggel folyamatos kapcsolattartást biztosít, javaslatot terjeszt elő a végleges ellenőrzés elvégzéséhez. Az Egyesület monitoring adatszolgáltatási kötelezettségének eleget tesz, segíti az ügyfelek adatszolgáltatási kötelezettségének teljesítését.

Az elnökség a munkaszervezet által előkészített HFS, célkitűzések, célértékek, kritériumok megfogalmazásait megvitatja, elfogadásáról dönt, majd döntést követően a közgyűlés elé tárja a tagság általi elfogadásra. A befogadott és értékelt támogatási kérelmek sorrendjéről saját hatáskörben dönt.

A Helyi Bíráló Bizottság a benyújtott Projekt Adatlapon megfogalmazott fejlesztési elképzelések elő bírálatát végezte el a mindenkori Eljárásrendnek megfelelő szempontok szerint. Támogató határozatot adott, elutasított vagy hiánypótlásra szólította fel a projektgazdákat.

A Helyi Fejlesztési Stratégia összeállításában, a tervezés folyamatának szervezésében nagy szerepet játszik a munkaszervezet. Németh Rudolfné munkaszervezet vezető és Cságoly Szilvia vidékfejlesztési referens 2008. november 1. óta a Sághegy LEADER Egyesület munkavállalója. A 2007-2013-as ciklus alatt sok tapasztalatot szereztek a stratégia tervezés, stratégia felülvizsgálat, projektgenerálás,

stratégia megvalósítás, monitoring tevékenység, támogatási és kifizetési kérelem összeállítás és feldolgozás területén. A kérelemkezeléshez alap készségekkel, széles látókörrrel és megfelelő kompetenciákkal rendelkeznek. Az ügyfelek fogadásához, a tanácsadáshoz empátiával, megfelelő emberi tulajdonságokkal, ismeretanyaggal bírnak. Munkájukkal az elnökséget segítik. Az elnökség a Celldömölki és Sárvári kistérséget arányosan fedi le. A köz;- üzleti,- civil szféra képviseletében átlátják a tervezési terület szükségleteit, a fejlesztendő területeket. A kiválasztási döntések során a szavazatok legalább 50%-a az üzleti és civil szféra képviselőitől származik, a közsféra szavazatainak száma nem haladhatja meg az 50 %-ot. A Felügyelő Bizottság nem döntéshozó szerv, de tanácskozási joggal minden elnökségi ülésen részt vesznek. Véleménynyilvánítási jogukkal élnek is. A munkacsoportok, TKCS fő váza az elnökség, FB és a munkaszervezet. A közszférát képviselő polgármesterek mellé igyekeztünk olyan egyéni vállalkozókat, civil szervezeti vezetőket bevonni a tervezésbe, akik a térségben jelentős, hatékony munkát végeznek, a kulturális és üzleti élet meghatározó képviselői. A TKCS, HBB tagok olyan vidékfejlesztési szereplők, akik mind három szféra képviseletében saját területükön nagy szakértelemmel és tapasztalattal rendelkeznek, melyet évek óta a térség gazdasági és kulturális fejlődésének segítéséhez is felhasználnak. A hátrányos helyzetű csoportok, idős-fiatal generációk közvetett képviselete területünkön megoldott a döntéshozók jelenlétével. Összeférhetetlenségi okok elkerülésére törekszünk. A Sárvári és Celldömölki járás képviselete a döntéshozatalban kiegyensúlyozott, reprezentatív. A döntési folyamat átlátható, megkülönböztetés mentes. Tagfelvételtől az elnökség dönt, nyitott a belépési lehetőség.

A Sághegy LEADER Egyesület bérelt, külön bejáratú irodája Sárvár Batthyány út 34. szám alatt, tervezési területünk közepén helyezkedik el. Jól megközelíthető mindkét járásból. A 34 m²-es irodában elkülönül az ügyfél tér és a munkaszervezeti terület. Informatikai felszereltségünk megfelel az előírásoknak. 1 db asztali számítógéppel – 1 db lappal rendelkezünk az adminisztratív feladatok elvégzéséhez. Az iroda felszerelt vezetékes telefontal, 1 db mobil telefontal, 1 db színes nyomtatóval, fénymásolóval. Ügyfélfogadás mindennap van, 8 – 16 óra között, de szerdán hosszított nyitva tartás szerint, 8 – 18 óra között várjuk az érdeklődőket.

A Sághegy LEADER Egyesület működésénél levő alapelvek, melyek a felhívásoknál, a területi képviseletnél, szervezeti és döntéshozatali eljárásoknál mindig érvényesülnek: nyitottság, átláthatóság, megkülönböztetéstől mentes döntéshozatal, elszámolhatóság a tagok és az IH felé, a stratégia által érintett lakosság arányos képviselete a döntéshozatalban.

A HACS működtetéséhez szükséges költségvetés megtervezése évente történik. Elnökség, majd a közgyűlés fogadja el. Személyi jellegű bérköltségek és járulékaik mellett, munkába járási és kiküldetési költség elszámolása lehetséges. Dologi kiadásokban az irodabérletet, rezszi kiadásokat, irodaszer beszerzést nevesítjük. Takarékos gazdálkodás mellett végezzük feladatainkat. Ezt az eredményt minden évben a könyvvizsgálat alátámasztja.

8.4. Kommunikációs terv

A kommunikáció célcsoportjai:

Térségi:

- SLE tagok - önkormányzatok, civil szervezetek, vállalkozások
- tervezési területünk 58 településén élő lakosság
- együttműködő partnereink, szakmai szervezetek

Térségen kívüli:

- térségünkbe látogatók
- térségünk vállalkozói és szolgáltató köre után érdeklődők

Kommunikációs eszközök, tevékenység típusok:

- személyes konzultáció a munkaszervezeti iroda felkeresésével (napi nyitva tartás 8 órában, szerdán 10 órában)
- telefonos konzultáció a munkaszervezeti iroda vezetékes vonalán, vagy az irodai mobiltelefonon keresztül
- www.saghegyleder.hu saját WEB oldalon történő tájékoztatás
- <https://www.facebook.com/Sághegy-Leader-Egyesület> facebook oldalunkon történő tájékoztatással
- e-mail-ben küldött hírlevelekben történő tájékoztatás
- települési, kistérségi fórumon való részvétellel
- szakmai és egyéb rendezvényeken való részvétellel
- szakmai lapban való megjelenéssel (Nyugati Tükör)
- www.infocelldomolk.hu web oldalon történő tájékoztatással

Az Egyesület működéséhez kapcsolódó adatok, működési költségek, mérlegbeszámolók honlapunkon megtalálhatók. Elnökségi és közgyűlési jegyzőkönyveink előzetes egyeztetést követően, elnöki hozzájárulással a munkaszervezeti irodában tagjaink számára megtekinthetők.

A Helyi Fejlesztési Stratégia tervezés dokumentumai honlapunk fő menüjében és a Helyi Fejlesztési Stratégia 2014-2020 menüpontjában elérhetők, vagy a munkaszervezeti irodában megtekinthetők.

Elektronikus levélben, vagy telefonon bárki megfogalmazhatja észrevételeit, kérdéseit. Az észrevétel tartalmától és fajsúlyától függően a válaszadást a munkaszervezet elvégzi saját hatáskörben. Amennyiben szükséges elnökség elé tárja a problémát, aki a jogszabályi előírásoknak megfelelően döntést hoz. A személyiségi jogok tiszteletben tartása elengedhetetlen.

Humán kapacitás, felelősségi körök:

A kommunikációs feladatok elvégzése a 2 tagú munkaszervezet és az elnökség feladata. A HFS tervezés során a www.saghegyleader.hu saját web oldal HFS 2014-2020 menüpontjában, vagy a főmenüben az aktuális helyzetnek megfelelő tervezési dokumentumokat rögzítjük. Meghívókat, táblázatokat, adatgyűjtési összesítőket tekinthetnek meg a honlapunkra látogatók, végigkövethetik a tervezési, egyeztetési folyamatot.

Kommunikációs szakember alkalmazottat nem foglalkoztat Egyesületünk. Megbízási szerződés szerint web oldalunk karbantartását a honlapot létrehozó szakember végzi.

Az ügykezelői, ügyintézői feladatok ellátása is a munkaszervezeten keresztül történik. Az Alapszabályban rögzített munkaszervezeti hatáskörökön túl az 5 tagú elnökség a döntést hozó szerv. Az Egyesület legfőbb döntéshozó szerve a közgyűlés.

A kommunikációs tevékenység pénzügyi terve:

A kommunikációs feladatok finanszírozása a működési költség terhére történik. A web karbantartás éves költsége 300.000 Ft. Ez az összeg kiegészül a havi telefon és internet, mobil telefon számlák költségeivel. Éves szinten újabb 300.000 Ft a ráfordított összeg. A Nyugat Tükör, vagy más írott

sajtóban való Egyesületi megjelenés költsége 200.000 Ft évente.

8.5. Monitoring és értékelési terv

HFS intézkedéseink elvárt eredményeinél számszerűsítettük a kimeneti és eredmény indikátorokat. Szeretnénk elkerülni azt a hibát, hogy ne tudjunk a pályázatok megvalósulásáról, vagy részleges megvalósulásáról. A 2007-2013-as időszakban csak részben tudtunk eleget tenni ennek az elvárásnak. Folyamatos pályázati nyomon követést tervezünk a 2014-2020-as ciklusban.

Minden projektgazda és a HACS is kötelezett az éves monitoring adatszolgáltatás teljesítésére. Saját értékelések ellenére szükséges egy HACS-nyertes projekt közti időszakos, valamint egy teljes kezdeti, zárási időszakra vonatkozó teljes monitoring ellenőrzési rendszer kiépítésére, mely számszerűsíti az eredményeket, a vállalásokat a felhasznált források ismerete mellett.

Vizsgálni kell a célkitűzés megvalósulását, az intézkedési cél megvalósulását, és konkrétan a projekt által vállalt indikátorok, eredmények meglétét.

- Évente jelentést kérünk a projektgazdától a projekt megvalósulásáról, a forrás felhasználásról
- Eseti helyszíni szemléken ellenőrizzük a jelentések valódi tartalmát
- Nyomtatvány kitöltésével írásban kérünk választ az elszámolási időszakok végén a projekt megvalósulásáról, pénzügyi forrás felhasználásáról.

A Helyi Fejlesztési Stratégia megvalósulásáról HACS szinten is összefoglalót készítünk.

- Évente a projekt gazdák jelentései alapján összefoglaljuk a projektek megvalósulási állapotát, a forrás felhasználásokat
- Eseti szemlék alkalmával személyes szakmai tapasztalatcsere során értékeljük a célokat, eredményeket
- Kérdőív, nyomtatvány kitöltése által kifizetési időszakok lejártával, meghirdetési pályázati körönként adatszolgáltatás alapján értékeljük a HFS vállalások előrehaladását
- A tervezési ciklus végén, záró összefoglaló anyagot állítunk össze tervezési területünk fejlesztéseiről, a megvalósulásokról az eredmény indikátorok összesítésével, a fenntarthatóság meglétéről, a fejlesztési források felhasználásáról
- Saját HACS szakmai értékelésünkre szakmai nap szervezésével kell időt fordítani

9. Indikatív pénzügyi terv

A HFS fejlesztési forrásfelhasználásának ütemezése (millió Ft)

		Forrás: EMVA LEADER 19.2 alintézkedés						
Ssz.	Az intézkedések megnevezése	2016	2017	2018	2019	2020	Összesen	%
1	A helyi vállalkozók, szolgáltatók és termelők műszaki,- technológiai fejlesztésének támogatása (eszköz beszerzés)	0	91,595				91,595	19
2	A helyi vállalkozások és termelők versenyképességének növelése	0	135				135	28
3	Szálláshelyhez nem köthető turisztikai attrakció fejlesztése, aktív szabadidő eltöltési lehetőségek biztosítása	0	62,67				62,67	13
4	Civilszervezetek eszközbeszerzésének segítése, közterületi zöldterületeink karbantartásához szükséges eszközbeszerzések támogatása	0	84				84	17
5	Természeti és kulturális örökségünk védelme, megőrzése és fenntartása	0	96				96	20
6	Helyben foglalkoztatás segítése, eszköz beszerzések támogatása, szociális célú bérlakások komfortfokozatának növelése	0	12,815973				12,815973	3
	Összesen	0	482,080973				482,080973	100%

A HACS működési és animációs forrásfelhasználásának ütemezése (millió Ft)

		Forrás: EMVA LEADER 19.4 alintézkedés					
		2016	2017	2018	2019	2020	Összesen
	Működési költségek	18,5	20	20	20	9,5	88
	Animációs költségek	0,5	1	1	1	0,831217	4,331217
	Egyéb tervezett bevételek ²	5	4	4	4	3	20
	Összesen	24	25	25	25	13,331217	112,331217

² Pl. tagdíj, önkormányzati hozzájárulás stb.

Kiegészítő információk

Melléletek

Ábrák, térképek stb.